

# Campo Grupal

Psicología Social / Psicodrama / Terapia Familiar  
Psicoanálisis / Trabajo Corporal / Mediación  
Análisis Institucional / Gestalt / Comunicación

Año 2 • Nº 14 • Junio 2000 • \$ 3.-

Algunas imprecisiones sobre nuestra realidad virtual

## La tecnofobia, de Gutenberg a Internet

Dejar que el síntoma hable

## Análisis genealógico en la clínica corporal

La coordinación grupal

## Resistencias del director de psicodrama

Conocer la realidad para transformarla

## Introducción a la concepción operativa de grupo

Burn-out

## El sida y sus efectos en los equipos de salud

Descartes, Freud, Foucault, Lacan

## La clínica también tiene sus razones



EL O.J.O.  
suplemento  
de creatividad  
aplicada



*escriben*

Eduardo Pavlovsky, Susana  
Kesselman, Román Mazzilli,  
Pablo Fridman, Walter Vargas,  
Adriana Piterbarg, Raúl Sintes,  
Luis Gui, Leonardo Montecchi,  
Beatriz Leonardi, Rasia Friedler,  
Graciela De Luca, Luis Gruss,  
María Lila Bellio, Liliana Viater,  
Graciela Felner, Roberto Sánchez

# 14

Director  
Román Mazzilli  
Secretario de redacción  
Walter Vargas

Redacción  
Patricia Mercado  
Daniel Seghezzo

Colaboran en esta edición  
Denise Najmanovich, Alfredo Grande, Ignacio Lewkowicz, María Elena Garavelli, Eduardo Padilla, Alejandro Simonetti, Carlos Trosmán, Luis Gruss, Freddy Quezada, Rosana Fernández, Daniel Tripoli, Betty Davidson, Ruben Amato.

#### Corresponsales

Juan Díaz (Bahía Blanca)  
Juan Lovari (La Plata)  
Roberto Sánchez (Mar del Plata)  
Marta Carbonero (Bariloche)  
Rodrigo Campos Alvo (Tucumán)  
Montse Fornos (España)  
Cecilia Biglieri (EE.UU.)  
Raúl Sintés, (Uruguay)  
Pedro Mascarenhas - Sergio Antonio Carlos (Brasil)  
Enrique Guinsberg (México)  
Leonardo Montecchi - Terenzio Formenti (Italia)  
Jacinto Inbar (Israel)  
Rosa Jaitin (Francia)  
Gilbert Brenson Lazan (Colombia)  
Ilustraciones: Klimt

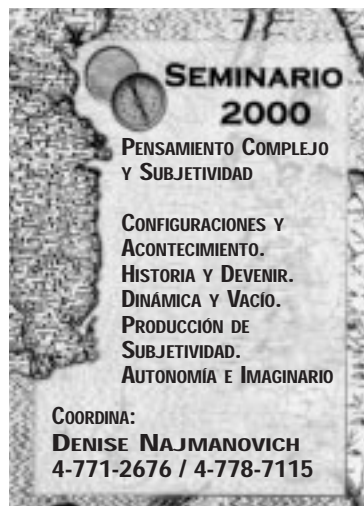


## Redacción y Publicidad

Conesa 473 P.B. "B"  
(1426) Capital - Argentina  
Tel/fax: (54-11) 4553-1226  
E-mail: roman@campogrupal.com  
Website: www.campogrupal.com  
Impresión: Asking S.A.  
Distribución: Motorpsico (Capital)  
Austral (Interior)  
Campo Grupal es una publicación de Ediciones Presencia.

## Suscripciones

Por 6 ediciones  
Argentina: \$ 24.-  
América Latina: u\$s 30.-  
Otros países: u\$s 36.-  
(El pago es con giro o cheque a nombre de Román Mazzilli)



## Algunas imprecisiones sobre nuestra realidad virtual

# La tecnofobia, de Gutenberg a Internet

Román Mazzilli

En toda época existió la *encarnadura del mal*. Aquello que nos hace "perder humanidad", o por lo menos "la cabeza".

Y no me refiero a las tentaciones de la carne ni a la poca disponibilidad interna de muchos sujetos para recibir la salvación.

No. Me refiero, sí, a aquellos fenómenos que "sirven" para ver afuera de los individuos razones muy potentes que explican desvíos de lo "correcto", alienación y adicciones diversas.

Puntualmente voy a hablar de las tecnologías. De lo que hoy se llaman las nuevas tecnologías en el campo de la comunicación.

A lo largo del siglo XX aparecieron diversos inventos tecnológicos que modificaron radicalmente el mapa cotidiano de la gente: la radio, el cine, la televisión, la computadora y, recién sacada del horno, Internet.

Obviamente que no son tecnologías salidas de la nada y sin historia. Son producto del largo desarrollo de la experiencia cotidiana, de la ciencia y la técnica, que reconoce innumerables hitos de los cuales la creación de la imprenta y el teléfono son solo dos de los más impactantes y relativamente cercanos en el tiempo.

### ¿Encarnadura del mal la imprenta?...

La pregunta viene bien para empezar por que hoy en día el libro, principal producto de aquella tecnología, es un objeto de culto en nuestra sociedad, así como los diarios y revistas en general.

¿Pero que pasó cuando Gutenberg dio a luz las primeras copias de la Biblia desencadenando uno de los fenómenos de multiplicación mas impresionantes después del de los panes y los peces?

Se alzaron las voces cultas de la sociedad de entonces, los monjes cuidadores del saber y de los libros manuscritos, alegando que la imprenta, la reproducción de los libros, iba a llevar a la humanidad a la perdición.

No estaba la gente preparada para leer, alegaban, para leer lo que le cayera en las manos sin el filtro de los custodios del saber.

En "El nombre de la rosa", el excelente texto de Umberto Eco, el "Libro de la Risa", supuesto tercer tomo de la Poética Aristotélica, era guardado por el Venerable Jorge para que nadie tomase contacto con un texto que negaba las sagradas escrituras, que era portador de otra moral y otra filosofía. Así también en la trama de esa novela, los monjes copistas eran asesinados uno a uno por la curiosidad de lectura del libro prohibido. La imprenta vino patear el tablero de la exclusividad del saber y de su almacenamiento.

Hoy sabemos que fue un arma imprescindible en la lucha por la democratización de la sociedad y empuñado por las clases y grupos progresistas y revolucionarias de cada época.

¿Que se dijo del libro en el momento de su nacimiento?

Que era un arma del diablo que enfermaba las mentes de las personas, que les cambiaba hasta el color de piel y ensombrecía el semblante -piénsese que se leía a la luz de velas, muchas veces a escondidas-. Además era un objeto que venia a destruir la comunión de la gente que hasta ayer nomás formaba rondas para escuchar las narraciones orales y hoy se aislaba para establecer contacto con un objeto: el libro.

¿Les suena esto?

El sujeto y un objeto...¡horror!. Un evidente ataque al vinculo de las personas perpetrado por un aparato que apareció hace quinientos años y todo indica que tiene para largo aun: la imprenta. Y su producto preferido: el libro.

De ahí en más cada nueva tecnología en el campo de las comunicaciones fue recibida no solo con impacto y expectativas. Siempre era, para ciertos círculos ligados al saber, un elemento de engaño para las masas, un peligro que ellos debían detener o al menos denunciar ya que la gente "compraba" acriticamente.

¿Recuerdan las infinitas polémicas acerca de la televisión?

La caja boba, la inductora de violencia para las criaturas, la estupidizadora, la fragmentadora, la manipuladora, etc, etc.

Cada tanto reaparece, aunque sin la fuerza de otrora, en algún artículo de nuestros periódicos, en algún debate... televisivo o en los congresos de los científicos sociales y psicólogos, puestos a custodiar el Libro de la Risa de Aristóteles u Olmedo.

Y aparecieron los "apocalípticos y los integrados", los fanáticos de los medios en sí y los críticos a izquierda y derecha.

En nuestros ámbitos Psi, es casi el "tiro al pichón": la TV empobrece los vínculos, aliena al sujeto, inyecta violencia y sadomasoquismo...

"Yo no veo televisión" era casi un guiño en la década del '70 de un buen número de intelectuales y de gente de ideas.

Y claro, ¿como compartir los gustos con la masa, no?. Algo de-

bía de andar mal ahí, claro.

La TV fue un blanco exquisito del ataque de la inteligencia durante más de treinta años hasta que apareció (sonido de clarines, por favor) la computadora.

Otra vez el mal encontraba una manera de seguir robando la mente y la voluntad de los niños inocentes e incautos, otro ataque a los vínculos, nuevamente el sujeto, solo, con un objeto.

"¿Que va a pasar con esos chicos que pasan horas jugando solos con los videogames?". "Ya no necesitan de un otro, se vuelven autistas", se desesperan los profesionales del diván.

Y los pibes, y no tan pibes, siguen frente a las pantallas como si nada.

Para colmo, como si la computadora y los jueguitos fueran poco, aparece Internet, (¿red de redes o rey de reyes?) y ahora sí, grandes, chicos, hombres y mujeres, todos solos con la computadora, soñando que se comunican con el mundo mientras venden, sin saberlo quizás, el alma.

Como con el libro podríamos decir, que su piel se palidiza, su semblante se oscurece y pierde horas de sueño y vinculo teclean-do solos frente a una pantalla luminosa.

¿El fin de la familia? ¿El fin de la comunicación cara a cara? ¿El fin del amor?

Como a mi no me gustan los apocalipsis pero si las "provocaciones", mas que contestar estas frenéticas preguntas que hoy se hacen muchos, les dejo una primera hipótesis:

**En la esfera de lo humano nada es más real que lo virtual.**

### Nuestra realidad virtual

"En la esfera de lo humano, nada es mas real que lo virtual".

Bueno, no todos los días uno tiene el privilegio de citarse a si mismo.

El problema es sostener los dichos, ser racional, convencer o dar argumentos verosímiles.

Y estas cuatro operaciones que acabo de enumerar, no son mas que pura virtualidad.

"Te quiero", afirman los enamorados. Y uno que los ve a cierta distancia -sentados, como describía Roberto Arlt en un Agua fuerte Porteña, en un banco de plaza haciéndose mimos aunque diluvie- puede tener la maldita costumbre de preguntarse: "¿Será verdad? ¿Estarán viviendo una ilusión? ¿Terminaran casándose para despertar una mañana, después de 17 años, sin reconocer al ser que tienen al lado?".

Bueno. Tanto el cinismo de éstas preguntas, como el enamoramiento de aquellos jóvenes, tal vez no sean otra cosa que pura virtualidad.

Son tan virtuales como el lenguaje, las convenciones sociales o el pulgar extendido hacia arriba.

Enredados en estas cuestiones virtuales vivimos. Eso sí, nos pasamos buena parte del tiempo discutiendo con los demás acerca de quien tiene la verdad, quien 've' o 'interpreta' la realidad tal cual es.

A nuestros amigos con problemas les pedimos 'que sean objetivos'.

A los adolescentes, que crecen a razón de dos centímetros por minuto, 'que no se confundan'. Y a los abuelos, que reclaman un poco mas de atención, les devolvemos cosas del tenor de 'ubicate, tenes que entender como son las cosas'.

¿Y como son las cosas?

Son, amigos y amigas, virtuales.

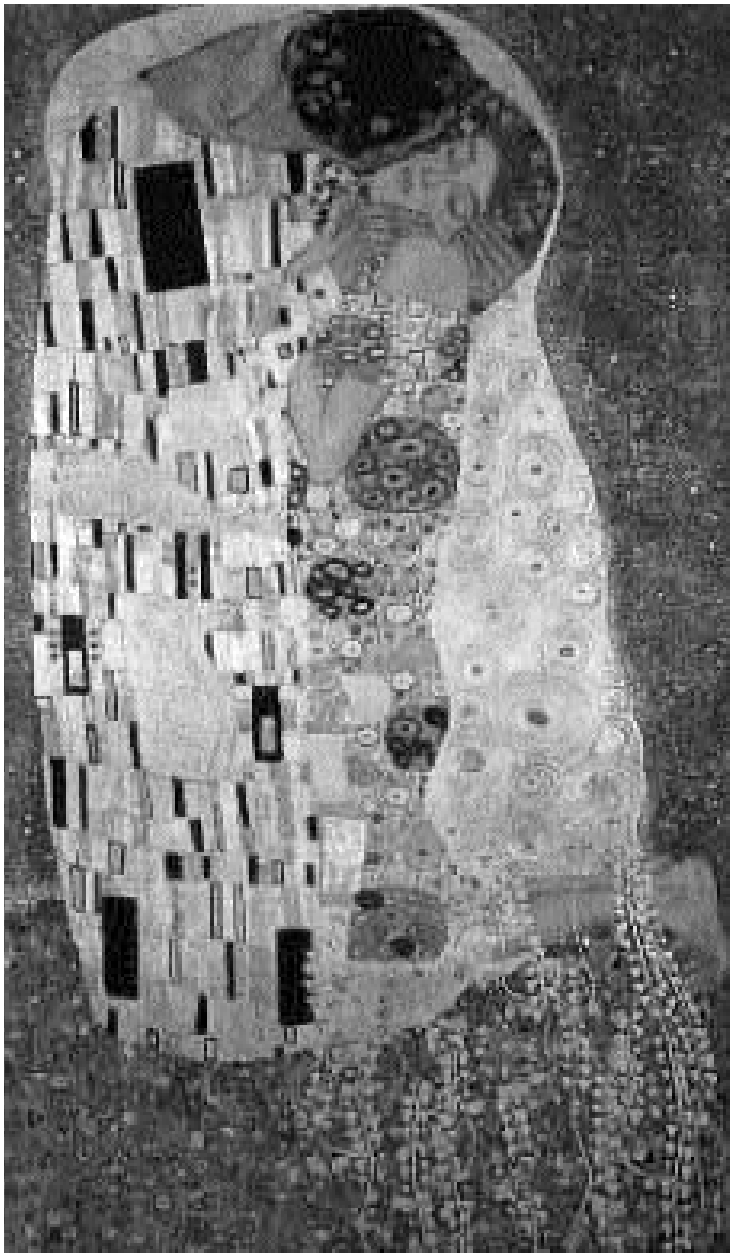
Claro, a todos nos gusta hablar de la Realidad, así, con mayúscula. Ser 'realista' es una virtud en nuestros días, en contraposición al soñador, al que no posa sus pies sobre la tierra, al que vive en un mundo, digámoslo así, virtual.

Pero lo que los sujetos humanos llamamos realidad, es la realidad de nuestras percepciones, el 'mapa' que vamos construyendo del mundo, no el mundo en sí. Alguien dijo alguna vez "el mapa no es el territorio", lo que en nuestro caso seria como decir: lo que pensamos de la realidad no es la realidad. Es nuestra construcción, nuestra representación mental del mundo, que puede coincidir o no con la 'realidad' que ven y viven los demás. Así que en éste texto, estimados lectores, equiparamos la realidad subjetiva con la realidad virtual.

No fueron internet ni las computadoras las que introdujeron la virtualidad en nuestras vidas. Tal vez, sí, son responsables de haber puesto de moda el termino, como también despertar la recurrente polémica acerca de las ventajas y desventajas de la tecnología, de la reubicación de todo el mapa vincular que estos cambios traen aparejados, de polarizar a la opinión publica entre apocalípticos e integrados.

'Opinión pública'... si ese concepto no es un himno a la virtualidad, será por lo menos su bandera.





## ¿Vínculos virtuales?

Volvamos.

En el comienzo de este trabajo me preguntaba qué sucederá con los vínculos humanos en la era informática y con la masificación de la internet.

Sintetizaba en esa preocupación varias decenas de notas aparecidas en diarios y revistas, donde diversos especialistas alertan sobre los riesgos de una sobredosis tecnológica o de una adicción a la pantalla y a sus tentaciones en red.

¿Y que sucede?

Sucede que muchos utilizan estas tecnologías para trabajar, otro tanto para entretenerse, algunos estudian y aquellos otros buscan distracción.

Muchos chicos y chicas toman contacto por medio de los chat (conversaciones en vivo con participantes de cualquier rincón del planeta...o de acá a la vuelta) así como otros se especializan en la búsqueda de material erótico, educativo o comercial.

Miles y miles se suscriben a 'listas de discusión', foros abiertos donde se debate o intercambia información sobre un tema mas o menos específico, encontrando no pocas veces gente afín o tercios enemigos, estableciéndose lazos que muchas veces pasan de la computadora al encuentro en un café, del café al cine, del cine al

parque, etc, etc, etc.

Conforman de esta manera verdaderas comunidades virtuales, 'cibergrupos' donde circulan afectos, tareas y vínculos diversos.

Pero el 'corazón' del enganche con la red tiene que ver con el uso del correo electrónico. Aquel que se estaba olvidando de escribir, o que siempre fue fiaca para las esquelas, en poco tiempo se convierte en escritor, sino nobel, por lo menos ampliamente leído. Escribir y contestar mensajes que a diario pueblan las casillas de correo (e-mail) es una nueva gimnasia que mantiene aceitadas las articulaciones de la mano y del cerebro.

A la niña bonita de la internet, sin embargo, se la identifica con las letras WWW. De alguna manera es el aspecto de mayor crecimiento que tiene la red y revolucionario como soporte de todo tipo de información. En la Web (otra manera de denominarlo) uno encuentra desde diarios y revistas 'on-line' hasta sitios de universidades, instituciones, empresas comerciales y paginas personales. Desde Coca-cola hasta su vecino, desde la Universidad de Buenos Aires hasta el club Colón de Santa Fe pueden, y de hecho tienen, posibilidad de 'colocar' su pagina en la red.

Hoy por hoy son cerca de 90 millones las paginas que están disponibles para el visitante o navegador de todos los ítems que uno pueda imaginar. Con el atractivo de que su manejo es hipertextual (posibilidad de lectura seleccionando un enlace -o link- de acuerdo al propio interés), multimediático (combinación de texto, imágenes, animaciones y sonido) y con la posibilidad de recorrerlo 'off-line', guardarlo en la propia computadora o imprimirlo.

## Pero ¿qué es la internet?

Los que quieran ver en la Internet una continuación y síntesis de los tradicionales medios de comunicación están en lo cierto. Los que hablan que es una biblioteca universal, también. Quienes vislumbran que es la base de datos mas grande al alcance de cualquiera que tenga conexión, no se equivocan. Los que se entusiasman con la creación de redes al margen del poder político y la creación de verdaderas comunidades de intereses, pueden comprobarlo a diario. Y los que suponen que es algo así como un Aleph donde van converger todas las informaciones, datos, sonidos, gráficos, videos, etc. no están lejos de la verdad.

De ahí la fascinación que este nuevo medio de comunicación-herramienta despierta.

Pero volviendo a aquella pregunta de que pasara con los vínculos humanos mediados en buena medida por estas tecnologías, yo respondo -y me respondo-: no sé.

¿Esperaban otra respuesta? Algunas cosas cambiarán, muchas otras sugerirán como hasta ahora.

Me preocupa mas que sucederá con los vínculos con la creciente tendencia a la pérdida del trabajo y la desocupación, con la brecha cada vez mas honda entre los que mas tienen y los excluidos del sistema, con la indiferencia de los gobiernos hacia la salud y la educación de la gente.

Internet y sus alcances son del reino de este mundo, como la guerra y la paz.

La pesadilla -ya no la virtualidad- es política, no tecnológica.

Queridos amigos de Campo Grupal: Aquí estoy nuevamente con Uds. Esta vez para comentar un hecho que por lo habitual suele pasarse por alto: el coro de lamentaciones "humanistas" cuando se trata del impacto de la tecnología en nuestras vidas. El ámbito "psí" es particularmente permeable a desplomarse en llanto y entonar letanías que suponen que toda tecnología anticuada es mejor y más humana. CRASO ERROR, mis amigos. TODA TECNOLOGIA ES HUMANA. Son nuestros inventos, nuestras criaturas. La cuestión es que una vez que se ha desarrollado y puesto en la calle una tecnología es imparable, su decurso no depende de los deseos, planificaciones, ni voluntades de sus creadores. Entra en el torrente de interacciones y sigue el vaivén de los gustos, las inclinaciones, los juegos de poder, las búsquedas de sentidos de los seres humanos. DE NADA SIRVEN LAS LAMENTACIONES, menos aún cuando ocultan la incapacidad para ligarse, pensar y aprovechar los nuevos dispositivos. Y -ya que estamos-, es bueno recordar que la tecnología no es hoy, ni ha sido nunca, meramente "fierros". Se trata siempre de dispositivos creativos, que pueden ir desde técnicas de respiración y meditación, hasta la organización de un grupo operativo, pasando por la palanca, la máquina de vapor, los estilos de correr, las formas amorosas de Kamasutra, los rituales mágicos, los sistemas de cocción de los alimentos, la construcción de las catedrales o del "nidito de amor". Esto, sencillamente, porque la vida humana es creación del mundo humano, mundo simbólico y pleno de significado, que abre la dimensión de la creatividad y la posibilidad de modificar, transformar, e inventar el ambiente en el que vivimos.

Particularmente risueña me resulta la idea de que a través de Internet "desaparece o se desvanece" la corporalidad. Es como si pensáramos que nuestra razón opera la máquina sin mediaciones, que la red es una entelequia que conecta abstracciones. No es así, somos las personas, siempre corporales, emotivas, sensibles y -en mayor o menor grado- inteligentes, las que nos conectamos a través de los dispositivos tecnológicos. Pero así ocurre con el habla, con la escritura, con las grabaciones, con la televisión. Medio quiere decir...justamente eso. Lo que se modifica gracias a la utilización de medios de comunicación es la forma de la presencia, y con ella la clase de interacciones. A no ser ilusos tampoco, que el sexo virtual -sin dejar de ser sexo- no es ni remotamente "lo mismo" que el que se da en la presencia corporal plena. Pero, cuidado, que esto no implica que "in corporis" NO pueda ser más mecánico, MAS distante y de una intensidad menor que el climax logrado merced a la imaginación desbocada a través de la red en busca de otra clase de contacto. La subjetividad encuentra nuevos canales y los llorones, antes de lamentar la pérdida, podrían darse cuenta que están velando un cadáver inexistente.

elenmascardo@noselinde.com



## PRIMERA ESCUELA PRIVADA de PSICOLOGÍA SOCIAL fundada por el Dr. ENRIQUE PICHON-RIVIÈRE

Dirección general: Ana Pampliega de Quiroga

### II JORNADAS LATINOAMERICANAS DE PSICOLOGIA SOCIAL VI JORNADAS DE HOMENAJE AL DR. ENRIQUE PICHON RIVIÈRE

26 al 29 de octubre de 2000

## "CAMBIOS Y POLÉMICAS EN LA VIDA SOCIAL HOY SU IMPACTO EN LA SUBJETIVIDAD"

Informes e inscripción: 24 de noviembre 997 (1224) Ciudad de Buenos Aires

Telefax: 4957-1907 / 4931-0200 -de 10 a 19 hs.

E-mail: epstall@satlink.com.ar

Sitio web: <http://webs.satlink.com/usuarios/e/epstall>

Pienso que el trabajo recorre la organización social como elemento vital que la mantiene cohesionada. Es el flujo comunicacional, ligazón heterogénea por sus múltiples modalidades y presentaciones. Es el nudo o grupp (nodo-lo que une) y por lo mismo tiene valor y carácter social.

El trabajo y el hombre están ligados desde el inicio de la cultura, ya que ha tenido que modificar su entorno y accionar sobre la naturaleza para poder sobrevivir primero y luego para desarrollarse en procesos cada vez más complejos.

Las condiciones de producción del presente y su tecnología son la resultante de ese complejo proceso, decimos que cultura es trabajo tecnocientífico conlleva a la reorganización de los procesos de producción dejando sin trabajo a inmensos sectores de la población.

Máquinas computarizadas, computadoras que ordenan a las máquinas. Todo se resuelve con estos ordenadores diseñados para producir determinado número de operaciones. Se comandan con pocos hombres y su capacidad de producción es asombrosa.

El trabajo ha sido históricamente un medio de comunicación y aprendizaje. Si nos remitimos a la época o período denominado Revolución Industrial, la máquina se complejiza producto de una tecnología avanzada, comienza reemplazando al hombre que es separado de su labor y éste reacciona destruyéndolas. Aprende del error y comienza a organizarse en estructuras solidarias como forma de defensa.

Sabemos que detrás de cualquier acción, producción, estrategia u organización hay fuerzas y voluntades. Son siempre hombres los que excluyen a otros hombres. Unos quedan invisibilizados detrás de las denominadas políticas de globalización, otros desaparecidos bajo las estadísticas y porcentajes de desocupación.

No vamos a renegar de la tecnología pero podemos interrogarnos acerca de la ética y su implementación. Hay un artículo de Edgar Morin "La ciencia ciega" que nos ubica al respecto.

La implicancia del trabajo va más allá de productos y riqueza, es el marco donde también se constituye la subjetividad, considerado bajo esta perspectiva es un DERECHO HUMANO.

Todos tenemos el derecho a ser. Plantearse el ser en el hacer es dar sentido, tener un espacio de pertenencia, vínculos, direccionalidad, proyectos: "Un lugar en el Mundo".

La exclusión del sistema productivo es de un fuerte impacto en la subjetividad, la determinación del hombre a la pobreza extrema lo empuja a niveles de desorganización bio-psico-social promoviendo la aparición de conductas marginales.

Estamos frente a una nueva modalidad de hacer "desaparecer" a las personas: la exclusión social. Para pensarlo.



## Dejar que el síntoma hable

# Análisis genealógico en la clínica corporal

Susana Kesselman

### En busca de un experto que aclare las cosas

Clara, cuarenta años, casada, sin hijos, profesora de geografía, se ha transformado en la investigadora de su cuerpo y va observando las vicisitudes de un síntoma que la tomó de sorpresa el primer día de unas muy deseadas vacaciones. Ese día ella se despertó con la visión de una mancha a la que llamó arañita. Veía una arañita negra, de textura porosa, a poca distancia de su ojo izquierdo. Se miró en el espejo y se encontró con su propia mirada. La arañita no se reflejaba en el espejo y la notaba más con la luz. Sólo ella la veía y si quería tocarla, tocaba el aire con sus manos. Pensó: no veo nada. Pero luego se corrigió, pues si algo veía, ese algo era nada. Veo nada, dijo en voz alta y la voz sonó como un eco.

El oftalmólogo le preguntó si había hecho algún esfuerzo. Ella recordó haber levantado algún peso.

El facultativo diagnosticó una "Mosquita Voladora". Un derrame en la salida del nervio óptico, con pequeños derrames laterales que no llegaban a constituir un desprendimiento de retina. Le aseguró, para tranquilizarla, que si el desprendimiento se producía, con unos toquitos de laser sería suficiente. El hombre se explayó sobre este tipo de síntoma y dijo que normalmente se producían por estrés, por esfuerzos y que era importante no levantar pesos, no agacharse, no tener actividad física violenta y tomar sol con moderación.

Clara pensó que para el comienzo de sus vacaciones, la propuesta no era demasiado atractiva. Le quedaba la lectura. ¿Se habría olvidado el médico de discurrir sobre el tema de la lectura? Aprovecharía el olvido.

Probó con el diario del día. Las primeras palabras que llegaron a sus ojos, arañita o mosquita mediante, fueron las de una frase de Graham Greene sobre Patricia Highsmith: "Ella se refiere a los hombres como una araña escribe sobre las moscas."

Una mano invisible comenzaba a situar delante de los ojos de Clara algunas señales que despertaban su curiosidad y sus ojos afectados comenzaban a ver signos, que no veían cuando gozaban de buena salud.

Estos son los misterios de los síntomas. Mover el deseo de investigar de las personas y abrir la sensibilidad para disponerla a la aventura.

En los primeros intentos de lectura, los ojos de Clara, comprobaron que la arañita o la mosquita, como quisiera llamarse al bicho, tenía vida propia y se interponía entre su ojo y la hoja de papel.

### Tres sueños en una noche

#### Sueño 1

*El tío, aquél que estuvo presente en la sala de parto cuando Clara nació y su médico de cabecera en la infancia, estaba en la entrada de una habitación. Clara le comentó sobre el derrame y le pidió que hablara con el oftalmólogo que le aplicaría el laser. El tío la miró con un gesto de impotencia. ¿Qué le pasará que no puede ocuparse de mí como otras veces?, se preguntó Clara.*

#### Sueño 2

*Clara estaba en un bote dentro de una pileta de natación y veía otro bote con una mujer y un bebé adentro. Clara dice: ¡qué buena idea dejar que el bebé pase tanto tiempo en el agua! El bebé flota plácido. Alguien mueve el bote que comienza a inundarse y a Clara le da miedo que se hunda. La persona se aleja y el bote retorna a la normalidad.*

#### Sueño 3

*Alguien intenta hablar con la mamá de Clara (ya muerta) para que interceda por una mujer que tiene un problema con su hijo que está en una barra pesada.*

Clara, cuando se despertó, sintió que estaba volviendo de un viaje. Un viaje por su cuerpo infantil. Evocó una escena familiar ocurrida pocos días antes de salir de vacaciones. Un comentario de su sobrino sobre el abuelo, padre de Clara, la afectó. Ella ahora no recordaba si su emoción fue simultánea al hecho y no pudo expresarla delante del joven o si el hecho tuvo efecto retardado en sus emociones, como le suele ocurrir.

Algunas personas se quejan de no poder conectarse con sus emociones o de no poder expresarlas, en particular cuando éstas se refieren a sentimientos de rabia, de ira, por lo general, sentimientos agresivos. El mundo de las emociones no es tan lineal y tiene infinidad de matices. A Clara le costaba sentir algunas emociones... del modo en que las sentían las demás personas. No existe una sola manera de sentir y expresar lo que se siente. Las emociones, las sensaciones, los estados corporales, se disfrazan, se travisten y muestran facetas que despidan a los expertos. Seguir las huellas de las emociones y de sus modos de expresión requiere la lupa del detective, pero también ojos a media máquina, como los de Clara.

### Clínica corporal I

El trabajador corporal, el terapeuta corporal, deberá preguntarse qué es mejorar, aliviar, curar, a un paciente o a un alumno (nombre que de-

pende de la metodología que se utilice) de un padecimiento.

Acompañar a alguien en un síntoma es ayudarlo a mantener abierto el síntoma a las múltiples significaciones que éste hace emerger. A veces los profesionales, víctimas de algunas urgencias, podemos caer en interpretaciones facilistas y mecánicas, que explican al síntoma (hablan del síntoma y no dejan que el síntoma hable) y no permiten su despliegue. Explicaciones tanto médicas, corporales, como psicológicas, que tal vez tranquilicen a la dupla en cuestión (profesional/ padeciente), que servirían de buenas estrategias para comenzar una búsqueda más profunda, pero que cierran la comprensión del fenómeno a una única causa. Ocurre también, que cuando el síntoma concreto desaparece, en este caso la arañita o la mosquita, la curiosidad por bucear en las conductas se distrae y requerirá de un nuevo síntoma para que lo que había comenzado a hablar a través del cuerpo, continúe la conversación.

Mientras el síntoma no se haga sintónico, convocará a ese "extraño en uno" que va diciendo lo que la tendencia a la familiarización y a la homogenización, calla.

Mantener abierto el síntoma es como mantener abierta la significación de un sueño. Favorece la disposición a la resonancia, a la sincronía, a la lectura, a las evocaciones, a las ensoñaciones, a estados sensibles, a la interrogación.

La personalidad distraída de Clara, a través de su arañita tendrá la oportunidad de orientar la atención hacia algunos asuntos, en especial hacia la investigación de cómo ella pudo llegar al estrés sin notarlo con anterioridad al síntoma.

### Un viaje por el núcleo confusional<sup>1</sup>

"Toda persona dispondría de tres núcleos básicos en la estructura de la personalidad: el confusional, el esquizofrénico y el melancólico. El confusional, madre de todos los demás estadios, el primero evolutivamente, el más regresivo clínicamente, con una ansiedad catastrófica y sin poder discriminar los objetos protectores de los persecutorios, los buenos de los malos.

...Comenzamos por el área 1, área de las ideas y representaciones mentales. Las defensas en este área, contra la ansiedad del núcleo confusional produce un tipo de cuadro clásico caracterizado por una ligera capa de confusión que obnubila discretamente la lucidez de sectores parciales del sujeto, es la típica 'personalidad distraída', que no se dio cuenta, olvidadiza. La falta de atención disminuye la percepción, se fijan mal los sucesos y entonces se recuerdan peor, con tendencia a amnesias parciales frecuentes y repetitivas. Son distraídos que no mantienen el alerta indispensable para cuidarse a sí mismos y se vuelven en la convivencia por ello, simpáticos y pesados al mismo tiempo. ...Cuando se presenta en un adolescente, configura un estadio absolutamente 'normal'.

...En el área 2 o área de la comprensión y expresión corporal de la conducta. ...Las defensas que se provocan en el área 2 contra las ansiedades del núcleo básico confusional son difícilmente sistematizables. ...Son las somatizaciones confusionales. Bastaría observar al microscopio la estructura de estos procesos para reconocer en su anarquía, en su mezcla de elementos 'buenos y malos' para el organismo una verdadera representación, un sospechoso símil a nivel biológico del caos que el comportamiento general y la mente presentan en el estado confusional típico.

...Vamos finalmente a ocuparnos de las defensas que organiza la personalidad cuando se expresa y se comprende en el área 3, área de las relaciones interpersonales. Es donde se expresan predominantemente las psicopatías. Las defensas de la personalidad en el área 3 contra las ansiedades que provoca el núcleo confusional adoptan la forma clínica de la psicopatía ambigua o confusional. El cuadro se caracteriza por una lucidez de razonamiento y de conciencia de la persona actuadora. Y se descubre generalmente porque la confusión mental de lo absurdo de su conducta la carga justamente el que observa o es objeto pasivo de la actuación."

### Clínica corporal II

A Clara el oftalmólogo le recomienda no hacer esfuerzos. Y ella, como toda personalidad distraída y confusa, desconfía de su capacidad de darse cuenta de cuál es el esfuerzo adecuado con el que se supone debería realizar las acciones. Normalmente nota los esfuerzos a posteriori de los hechos, cuando alguna fisura se le ha producido en el cuerpo.

Del mismo modo, tampoco confía en el registro de sus estados de cansancio.

Aquí vale la pena una digresión, inspirada en un comentario previo sobre el travestirse de algunas sensaciones y emociones.

Si bien Clara no registra el cansancio con nitidez, lo ha llegado a reconocer en uno de sus disfraces. Una irritación, sin causa aparente y una torpeza, que desaparece cuando descansa o cuando puede introducir algunas pausas en su trabajo. Ha aprendido (aunque a veces lo olvida con altos costos ¿por qué los humanos olvidamos cosas que no nos convendría olvidar? se pregunta.) que cuando comienza a estar torpe y se le





caen los objetos de la mano o cuando por cualquier motivo siente una irritación exagerada respecto de un estímulo cualquiera, necesita una pausa, un corte en lo que viene haciendo.

¿Menos esfuerzos? ¿Podrá continuar con sus actividades habituales? ¿Deberá cambiar su modo de hacerlas?

Con el síntoma, un signo de interrogación se añadió a las actividades habituales de Clara. Hasta el momento, ella caminaba sistemáticamente, hacía deportes y trabajos corporales y el movimiento le producía gran placer, le hacía sentir saludable. En este punto ella se formula algunas preguntas. ¿Por qué cuando deja de caminar o de realizar sus ejercicios, se siente como cuando un adicto al cigarrillo deja de fumar, o un adicto a la comida deja de comer, o un adicto al trabajo, deja de trabajar? Por supuesto no es lo mismo caminar que fumar. Nadie discute sobre lo sano de la caminata. Pero, parece que Clara apunta a otro asunto: la cuestión de la adicción. El "mono" que le queda cuando debe interrumpir alguno de sus hábitos, por más sanos que éstos sean, le resulta, al menos, sospechoso.

Ante el síntoma y con las recomendaciones del médico, Clara se siente insegura. Duda de su capacidad para encontrar una medida justa y teme moverse y hacer esfuerzos.

¿Cuál va siendo el síntoma de Clara? ¿La arañita, la confusión, el miedo, el "mono" que va sintiendo con la pérdida del hábito? Un buen caldo se está cocinando.

Para una persona inquieta como Clara y por lo general para cualquier persona, hacer reposo, practicar la quietud, constituyen buenos recursos para la producción de estados que facilitan el contacto con sensaciones, emociones y pensamientos, que habitualmente el exceso de movimiento ocultan. La inmovilidad es una vía regia para la apertura de la sensibilidad superficial y profunda, sin embargo, la recomendación de quietud suele constituir un contrasentido para esos cuerpos impacientes, que viven el no moverse como enfermarse o como un envejecer repentino.

La quietud (siempre relativa) de los músculos hace del cuerpo un viajero que vagabundea por infinitos tiempos y espacios. Un viajero sin destino predeterminado, que mientras vaga hilvana flujos sin cauce. Y el relato en la clínica viaja por esos flujos.

## Retina-Percepción-Ilusión<sup>2</sup>

Algunos datos que trae un diario en esa semana: "La retina tiene 120 millones de células sensibles llamadas bastones que señalan la luz y la oscuridad y 7 millones llamadas conos sensibles a los colores. Estas células convierten la intensidad y la frecuencia de la luz en breves pulsos de electricidad que transmiten, al cerebro a través de un conjunto de un millón de fibras de los nervios ópticos. ¿Qué son las percepciones? Son algo mucho más rico que este conjunto de datos de los sentidos. Constituyen descripciones internas del mundo exterior y de nosotros mismos. Van más allá de la información disponible, anticipamos lo que va a suceder antes de que suceda, por lo tanto **las percepciones son hipótesis predictivas sobre la realidad.**

Las percepciones pueden equivocarse y conducirnos a la experiencia de la ilusión. Para la percepción que nace de las sensaciones, nuestras vidas dependen de nuestra capacidad de adivinar o de apostar a cuáles son las imágenes del exterior. El conocimiento y la experiencia sensorial son percepciones diferentes, que de alguna manera tenemos que conciliar y armonizar. ¿Cómo las cosas parecen ser en relación con lo que creemos que son? Este conflicto entre apariencia y realidad hace que el estudio de las ilusiones de la visión y de los otros sentidos sea significativo para la ciencia. El origen de muchos de estos fenómenos ilusorios no es simplemente fisiológico. Es mucho más probable que se deban a **malas lecturas de los datos de que disponemos.** Hay cuatro tipos de ilusiones ópticas: ambigüedades (cambios perceptivos espontáneos, resultado de la **búsqueda de la mejor opción**, cuando hay dos o más opciones), distorsiones (errores de las señales fisiológicas, la mayoría se debe a lecturas deficientes del tamaño y la distancia), paradojas (imágenes de objetos que parecen imposibles) y ficciones (bordes y superficies que no existen pero que se ven claramente, inducen a la suposición de la presencia de un objeto o una superficie; a pesar de que vemos la superficie fantasma, ésta no está ahí."

Clínica corporal III. Nada lo del ojo

El mismo síntoma no es vivido del mismo modo por los portadores. El síntoma de Clara, al menos en el modo como ella lo vive, habla de esfuerzos, de sensaciones de cansancio que no registró o que registró de modo distorsionado.

A Clara le ocurre lo mismo que a muchas personas que hacen de la actividad física una meta, un logro, una prueba de excelencia. Este tipo de personas, aunque se les presenten síntomas inequívocos por los que debieran suspender la actividad física por un breve o no tan breve lapso de tiempo, no los escuchan y siempre encuentran argumentos para proseguirlos con obstinación, llegando a forzar sus cuerpos y a exigirlos más allá de lo que pueden. Clara no concebía que mientras hiciera algo por su bienestar, pudiera estar dañándose.

Varias asociaciones le surgen a Clara durante su cuarentena. "Con la sangre en el ojo". Se quedó con la sangre en el ojo con la irritación que le produjo la conversación con su sobrino. La araña que ve no sólo es un bicho, también había una araña de la casa de su madre. Araña se llamaba un artefacto lleno de caireles y luces de la casa de la madre que solía encandilarla. No poder dejar de caminar, le evoca otras cosas que tampoco puede dejar de hacer.

Si Clara conociera sus ilusiones perceptivas, sus distorsiones de la percepción, su ambigüedad para percibir los límites entre lo saludable, y lo que enferma, podría considerarlo para ejercitarse en pequeños trucos. Como el parkinsoniano del relato de Oliver Sack, que se había inventado una plomada para corregir una postura que no notaba desde sus receptores perceptivos.

## El lenguaje es un alfabeto de signos<sup>3</sup>

"Empiezo aquí mi desesperación de escritor. Todo lenguaje es un alfabeto de símbolos cuyo ejercicio presupone un pasado que los interlocutores comparten ¿Cómo transmitir a los otros el infinito Aleph que mi temerosa memoria apenas abarca? Los místicos en análogo trance prodigan los emblemas: para significar la divinidad un persa habla de un pájaro que de algún modo son todos los pájaros. Por lo demás el problema central es irresoluble: la enumeración siquiera parcial de un conjunto infinito. En ese instante gigantesco he visto millones de actos deleitables o atroces, ninguno me asombró como el hecho de que todos ocuparan el mismo punto, sin superposición y sin transparencia. Lo que vieron mis ojos fue simultáneo, lo que transcribiré sucesivo, porque el lenguaje lo es.

...Cada cosa eran infinitas cosas... vi todos los espejos del planeta y ninguno me reflejó... lloré porque mis ojos habían visto ese objeto secreto y conjetural...

¿Existe ese Aleph en lo íntimo de una piedra? ¿Lo he visto cuando vi todas las cosas y lo he olvidado? Nuestra mente es porosa para el olvido..."

¿Habría alguna relación entre el ver nada y el ver todo?, se preguntó Clara.

Quizás sus ojos todavía necesitaran de la arañita porosa un tiempo más.

## Notas

<sup>1</sup> Dr. Hernán Kesselman "Psicopatología Vincular" en el libro: Psicoterapia Operativa. Crónica de un psicoargonauta, Tomo I, Lumen, Buenos Aires, 1999.

<sup>2</sup> La Nación, febrero, 1997

<sup>3</sup> Borges, Aleph

**INSTITUTO DE LA MASCARA**  
Dirección: Lic. Elina Matoso - Dr. Mario Buchbinder

**PSICODRAMA PSICOANALITICO**  
Teórico-vivencial. Semanal. Mensual  
Coord. Dr. Mario Buchbinder  
Certificados universitarios

**PSICOTERAPIAS ESCENICAS  
CORPORALES Y POETICAS**

E-mail: buma@webar.com Website: www.mascarainstituto.com.ar  
Uriarte 2322 - Tel/fax: 4775-3135/5424 (15 a 20 hs.)

Es la noche del sábado 27 de mayo. Desde arriba de mi escritorio la portada del diario Clarín de hoy destaca algunos titulares que despiertan mi interés. 1: "Poda a sueldos de más de \$ 700 en el Estado". 2: "De la Rúa y Ruckauf dicen que es necesaria una tregua política para la crisis social". También hay una foto de Maradona en el último de sus incontables regresos pero esta vez se me figura irrelevante. Será que hace un par de horas estaba en la Agencia de Noticias Télam, cuya amenaza de cierre trascendió el viernes sin que ningún funcionario la desmintiera con suficiente o relativa convicción. Hay, en Télam, una suerte de ocupación pacífica y soy uno de sus 650 trabajadores. Ha querido el azar que mi sustento y el de mi familia no dependan de ese pulgar que quizá en este mismo instante esté bajando algún Calígula políticamente correcto siglo XXI, pero mi situación, si no excepcional es, al menos, minoritaria. El puchero de la mayoría depende de lo que decida algún tecnócrata que supimos conseguir.

Un delegado gremial me dijo que dijo Lopérfido: "Todavía lo estamos analizando". Me pregunto cuál es el punto de diálogo entre la zozobra del laburante y las colillas de los cigarrillos y los whiskeys y las pausas y todo ese tiempo que se toman para "analizar" los que cortan el bacalao. Y recuerdo algo que nos dijo Santiago Kovadloff en la entrevista que publicamos en **Campo Grupal** de diciembre del 99. Aquello de que los problemas laborales son graves, mas no interesantes; son dignos, desde luego, pero carecen de "entidad ontológica". Moraleja: ¡¡Qué jodidos estamos los argentinos con nuestras entidades ontológicas!! Y, sobre todo, me interrogo acerca de los fundamentalismos bobalicones en los que caemos a veces los estudiosos-admiradores-resonadores implicados con la obra de Deleuze y Guattari. Bienvenida la micro política, vamos a regarla cada día como la flor más preciada e imprescindible, muchachos, pero, cuántas más esperanzas de hacer un mundo más vivible tendríamos si le diéramos un poco más de bola a la macro política, ¿no? Digo, porque mientras nosotros estamos chochos con *los micros*, los dueños de la pelota andan en aviones supersónicos y, desde allá arriba, se nos cagan de risa.

**CRECIENDO**  
Lic. María de los Angeles Grattagliano de Bono  
Asistente Social  
Educatriz familiar  
Psicóloga Social  
Técnica en Mediación

**Talleres para padres y/o educadores**  
Objetivos: Compartir temores, aclarar dudas, resolver problemas en la hermosa y difícil tarea de educar

Gral. Lemos 219 Cap. Fed.  
Tel: 4553-8052  
E-mail: mariabono1@yahoo.com

## Tantas palabras

Me espantan las palabras de los hombres. Dicen todo con harta claridad: Esto se llama perro, aquello casa, Y aquí está el principio y allí el fin.

Todo lo saben, lo que fue y será, La montaña ya no les maravilla. Su granja y su huerta lindan con dios.

...Me encanta oír cómo las cosas cantan. Las tocáis. Se vuelven mudas y rígidas.

Vosotros me matáis todas las cosas.

Rainer María Rilke



## La fe

Chu Fu Tze, negador de milagros, había muerto; lo velaba su yerno. Al amanecer, el ataúd se elevó y quedó suspendido en el aire, a dos cuartas del suelo. El piadoso yerno se horrorizó. "Oh, venerado suegro -suplicó- no destruyas mi fe de que son imposibles los milagros". El ataúd, entonces, descendió lentamente, y el yerno recuperó la fe.

### Dra. Mirta Susana Núñez

Abogada - Mediadora  
Psicóloga Social

Especialista en Familia  
y Sucesiones

Sarmiento 1422, 7º of. 3  
Telfax 4373-1938  
Cel.15-4972-5191  
E-mail: mir@sinectis.com.ar

### GRUPO DE REFLEXION DE VARONES

Experiencia vivencial donde  
el compartir, jugar y  
reflexionar con otros:

- Cataliza el cambio de actitudes;
- Sorprende con nuevas maneras desde donde mirar la propia realidad;
- Amplia la perspectiva de comprensión de las crisis;
- Incita a desplegar un abanico de recursos alternativos;
- Incentiva la curiosidad y el espíritu crítico;
- Permite apropiarse de la plenitud en cada ciclo vital descubriendo sus posibilidades y reconociendo sus limitaciones.

Coordinador:

Lic. Guillermo Augusto Vilaseca

Miembro de la International Association  
for Studies of Men - IASOM

Informes e Inscripción:  
4804-5811

O vía E-mail: vilaseca@mail.retina.ar

## La coordinación grupal

# Resistencias del director de psicodrama

Eduardo Pavlovsky

**N**os referiremos a una específica problemática de la función de director en psicodrama, en su tránsito desde la función de coordinador grupal. Abriremos un repertorio de preguntas. ¿Cuáles son las dificultades por las que atraviesa un coordinador grupal para incorporarse y dirigir una escena durante una sesión?

¿Cuál es la distancia existente entre un terapeuta sentado cómodamente realizando con eficacia su tarea de psicoterapeuta o coordinador grupal y la de incorporarse para dirigir una escena de psicodrama?

En términos de distancia o recorrido no debe atravesar más de dos metros pero la percepción que tiene el coordinador al levantarse para dirigir una escena, muchas veces es percibida como una distancia mucho mayor que la simple que existe entre su cuerpo sentado y los dos o tres pasos de su incorporación para la dirección de la escena. Muchas veces el coordinador siente una incómoda resistencia a tener que incorporarse aunque presume que la escena psicodramática en ese momento de la sesión sería un buen recurso terapéutico.

Intentaremos reflexionar sobre escenografías, sus límites, contornos.

Cuando el terapeuta está coordinando una sesión grupal, sin la utilización de técnicas dramáticas, está incluido en una escenografía que tiene límites precisos en la rostridad de los integrantes, espacio demarcado por el cuerpo de todos, terapeuta incluido. Existe un régimen de afección independiente de las complejidades transferenciales. Terapeuta incluido en una escena con predominio del lenguaje discursivo. Este espacio terapéutico es un espacio del orden fenoménico. Relaciones de distancia de cierta precisión, conjunto de percepciones organizadas, movimientos dirección - tiempo, sucesión, etc.

El cuerpo de los integrantes, la distancia entre ellos y con el terapeuta, pueden ser inmodificables durante toda la sesión. Esta posición del terapeuta (en nuestro medio generalmente sentado) favorece la predominancia de las intervenciones interpretativas. Existe un control de la enunciación. No existen demasiados vacíos o balbuceos. Ni caídas. El terapeuta está sostenido por su ECR0 y su oficio. Delimitación del campo terapéutico a través de un mapa geográfico de límites precisos (lo opuesto a cartografía del deseo) que se sitúa entre los cuerpos de los integrantes y el cuerpo del terapeuta. Diseño que permite anular cualquier fenómeno intempestivo. Hay predominancia de la línea histórica. Lo que escuchamos decir a los terapeutas es que las sesiones pueden ser buenas, pero con predominio de estructuras defensivas obsesivas en un clima intelectual. Un paciente habla y los demás interpretan, opinan.

A veces existe una sensación de debate de "casos" (contratransferencia). Existe un clima de certidumbre que muchas veces tiene que atravesar el tedio o el aburrimiento, por la ausencia del atravesamiento del proceso de vacío de todo proceso creativo o intempestivo.

Se sabe demasiado bien por dónde, cómo y hacia dónde se va. Pero se tiene la inminente sensación contratransferencial de estar bloqueando intensidades.

El incorporarse a dramatizar incluye lo que Deleuze define como espacio preextensivo, no representativo, desrealizado. Esta ligado a la noción de singularidad, una singularidad existe a partir de conexiones.

Conexiones, vecindades, contagios. No se mide por las coordenadas habituales de tiempo y espacio. Espacialmente tiene límites imprecisos. Régimen de afección diferente. Cuerpo a cuerpo del



director y el protagonista. Cartografía que hay que ir construyendo sin previas hipótesis. Se ponen en juego ansiedades agorafóbicas (abrirse al mundo abierto de la escena). Aparición de lo intempestivo. Ansiedades claustrofóbicas (no poder salir de la escena). Ruptura del contorno geográfico del coordinador y sus integrantes. Al incorporarse el director es inventor de sus propios espacios, de fugas flexibles, de límites imprecisos. Se abren nuevas líneas de fuga. No existe un contorno claro. Se van creando nuevos espacios tiempo. Ritornellos en el transcurrir de la dramatización. El terapeuta está aproximándose a su máximo movimiento de soledad.

La ansiedad agorafóbica predomina al romperse la línea más dura del contorno sociodramático anterior. Predominio del devenir. Las ansiedades corresponden al proceso de ambigüedad del proceso creativo y de los bocetos o manchas de Bacon. Buscando el accidente se da lugar a lo intempestivo. No hay estructura. La multiplicación dramática de este período correspondería al proceso de búsqueda de nuevos espacios - tiempos por los integrantes del grupo. Como en la asociación libre de Winnicott en el psicoanálisis individual, se debe dejar fluir intensidades evitando el bloqueo o captura de sentidos. Desvío de la historia personal del paciente a través de nuevas narrativas que se están construyendo. Predominancia de lo molecular, la mirada de los integrantes vivida como persecutoria produciendo ansiedades psicóticas de cuerpo fragmentado en el director de escena. Estas dos funciones, la de coordinador grupal y la de director de escenas, forman parte ambas del proceso terapéutico.

Lo que intentamos acá, es singularizarlas, en sus recorridos. El terapeuta tendría que conocerlas.

Se pueden crear modelos dramáticos para ambos procesos. Cuál es el tránsito entre lo molar y lo molecular. Creo que se podrían crear juegos para ambas funciones. La escena de tránsito es importante y también lo es la exploración de las ansiedades agorafóbicas y claustrofóbicas.

### klinikós

Equipo de Psicoterapeutas

*Ser paciente es un ejercicio saludable*

Lic. Mónica Pallas  
4702-0416 / 15-4036-6364

Dr. Daniel Marino  
4431-5857 / 15-4417 9996

- Psicoterapia individual
- Talleres de trabajo corporal
- talleres de meditación

Av. Rivadavia 4390 12º F Capital  
klinikoo@hotmail.com



### CENTRO DE BIOENERGIA Y CREATIVIDAD

Desarrollo personal y profesional  
Director: Dr. Gerardo Smolar  
Psicoterapeuta Bioenergetista

#### Formación en BIOCREATIVIDAD

Claves energéticas emocionales de una vida creativa

AREAS DE APLICACION Salud - Educación - Expresión artística - Deportes - Empresas	• Curso anual teórico - práctico (semanal y/o mensual) • Cursos breves
---	--

Ferrari 286 - (1414) Pque. Centenario 4855-2772 4857-6963  
E-mail: biocreatividad@ciudad.com.ar  
Website: www.salud-latina.com/instituciones/bioenergia



# El sida y sus efectos en los equipos de salud

María Lila Bellio, Graciela Felner

Como todos sabemos, es lamentablemente un hecho que la pandemia del SIDA está instalada en el mundo y en nuestro país. Esta realidad brutal y avasalladora provoca incertidumbre, interrogantes y miedos, transformando a pacientes y equipo tratante en seres vulnerables frente a esta situación.

Vamos a presentar este trabajo como un borrador, iremos planteando situaciones, ideas y reflexiones que fuimos construyendo.

Este no es un objeto acabado, es un pensamiento en tránsito, en tránsitos para ser más exactos.

Seguiremos varias líneas de lectura para intentar comprender como actúa el SIDA en las prácticas sociales en general y en los equipos de salud en particular.

## Texto y contexto: el imaginario social en tiempos de sida

Queremos partir de dos definiciones:

**Castoriadis, Cornelius:** define el imaginario social como un conjunto de significaciones por las cuales, un colectivo, una sociedad, un grupo, se instituye como tal inventando sus formas de relación, sus modelos de contarlo y sus figuraciones subjetivas.

**Diaz, Ester:** que ha estudiado el tema del SIDA en el imaginario social, lo define como ideas regulatorias de conductas, ideas que no existen en tanto escritas pero que operan socialmente. El imaginario social se forma, de manera no consciente, a partir de las prácticas sociales y los discursos en el sentido que le adjudica Foucault.

Eso forma valoraciones que se confrontan en la sociedad. Cada imaginario social establece valores para sus prácticas, modificándose en cada momento histórico.

Las ciencias (el discurso científico) y las prácticas sociales (el ejercicio profesional) en salud están atravesadas por las relaciones que operan, no solo sobre toda la comunidad en general sino sobre los profesionales de la salud en particular.

Podemos pensar al imaginario social como proceso de producción de subjetividad colectiva, grupal e individual. Como una construcción ideal producida desde los discursos y las prácticas, que a la vez los atraviesa, produciendo zonas de concentración de poder, quedando los sujetos y sectores de la comunidad posicionados en relación al discurso dominante y esa red de poder.

Aparecen prácticas más valoradas y menos valoradas en relación al imaginario. Ej: el lugar que antes ocupaba el maestro, hoy lo ocupa el comunicador social (**B. Sarlo**).

Entrando en el tema el SIDA y sus efectos, vemos cómo se está construyendo rápido y de forma negativa una imagen del sujeto del SIDA en lo social (**E. Diaz**).

La rapidez obedece al avance de la pandemia. Es más rápido de lo que la sociedad pueda metabolizar para adaptarse a la nueva situación.

Lo negativo al hecho de asociar el contagio con prácticas condenadas socialmente como la drogadicción y el tipo de sexualidad (**E. Diaz**).

Pensando que el imaginario social funciona como una idea reguladora de conductas es fácil inferir las consecuencias en las relaciones entre los miembros de la comunidad: discriminación y falta de solidaridad.

Vamos a dar un ejemplo pensando en las diferencias en relación al uso del preservativo:

1- Como conducta solidaria de mutuo cuidado amoroso con el semejante, el uso aparece inscripto en una legalidad.

2- Como conducta para cuidarse del extraño sospechoso, el extranjero que puede atacar desde afuera y del que hay que defenderse.

Esta enfermedad, como otras en el pasado están cargadas de connotaciones morales, sostenidas y exacerbadas a través del discurso oficial de la Iglesia Católica, de cierta propaganda, etc., aparece como una enfermedad maldita e innombrable.

La prensa y los massmedia no la nombran como causa de muerte, se dice... larga y penosa enfermedad, como antes la sífilis.

Enfermedad que ya ha cobrado varias víctimas en nuestra comunidad de médicos y psicólogos. De eso no se habla, se comenta por lo bajo.

Aparece una contradicción: por un lado anunciamos que todos somos una población de riesgo, por otro lado nos excluimos viendo la posibilidad de la enfermedad en los otros, que generalmente son más pobres y marginales (en el imaginario social). Si bien es cierto que la enfermedad hace estragos entre los más pobres y desprotegidos, «los nosotros» insertos institucionalmente en la comunidad también nos podemos contagiar, aunque, negación mediante, no nos demos cuenta.

Pensamos que acá aparece el prejuicio en relación a la moral y la negación como mecanismo típico de defensa.

Nosotros estamos implicados como sujetos y también nuestro mundo familiar social.

Otro ejemplo: pudimos detectar actitudes, sentimientos y fantasías

en los en los profesionales en relación a enfermos y sus familiares:

1- Cuando el enfermo y su familia pertenecen a sectores con los que uno no puede identificarse, aparecen emociones y sentimientos ligados a la pena.

2- Cuando el enfermo y su familia pertenecen a sectores con los que uno puede identificarse, aparece la desazón, distancia, miedo y la pregunta... ¿Cómo se contagio?... ¿Qué hizo la familia?

Esto está hablando de los prejuicios de orden ideológico que se van construyendo y van condicionando las relaciones intersubjetivas entre los miembros de la comunidad. Así como también la relación profesional-paciente.

Es necesario para nosotros, los profesionales de la salud, analizar esos prejuicios en los discursos sociales y en nuestros propios discursos y prácticas para no caer en posiciones moralizadoras.

La reacción compulsiva que lleva a la exclusión se debe al miedo y al rechazo ancestral al goce que no se encuadra dentro de los límites de la moral pacata (**E. Diaz**).

Estos miedos, así como el rechazo al goce, son los obstáculos de peso en el tratamiento social de la enfermedad.

Pensemos, como lo plantea E. Diaz, que el SIDA actúa como catalizador de posiciones entre lo privado y lo público, distintas elecciones sexuales, diversos roles familiares, diferentes modalidades de la relación médico-paciente.

El SIDA, pandemia, aumenta la tensión en la relación entre padres e hijos. Entre los profesionales, entre atención y autoprotección. ¿Dónde es cuidado?...¿Dónde es prejuicio?

El SIDA es un factor que, en definitiva, afecta la vigencia de los derechos humanos (**E. Diaz**).

## Líneas de lectura

Frente a este hecho traumático, los equipos de salud intentan con un costo elevado crear dispositivos para paliar mínimamente el impacto que produce el SIDA en el individuo, en los grupos y en la comunidad.

La irrupción del SIDA en el mundo actual, con características de enfermedad virósica contagiosa y mortífera, captura al cuerpo real en sus dimensiones básicas, la sexualidad y la muerte. El contexto social de fin de milenio no ayuda a paliar esta realidad.

Nos encontramos con un mundo que expone a los individuos a la desocupación, la marginalidad, la segregación y la desafiación social. Estas realidades se suman a los devastadores efectos del SIDA.

Siendo el SIDA un síndrome de características tan especiales, irrumpió en la sociedad generando una pandemia sin antecedentes, causando muchas muertes en poco tiempo.

El saber médico no tiene respuestas eficaces para este enemigo, lo que produce una crisis entre el discurso científico y las prácticas médicas. Los modelos médicos conocidos chocan con la eficacia de sus resultados.

Las certezas médicas se astillan frente a las muertes jóvenes que se multiplican. La farmacología no encuentra soluciones válidas para los diferentes estudios. Desde el campo «psi» también surgen interrogantes que llevan a la revisión de la relación salud-enfermedad, modelos-creencias, libertad-salud. Los marcos de referencia y las prácticas psicoterapéuticas conocidas están cuestionadas frente a tanto dolor y muerte.

Por consiguiente, vemos a los equipos asistenciales, desgastados, traumatizados, descreídos y contagiándose ellos mismos del síndrome de *burn-out*: desgaste, quemado profesional.

El SIDA es asociado con la sexualidad, la drogadicción y la muerte.

Esta carga afecta a pacientes y a equipo tratante. Lo privado se transforma en público. El acto de vida y placer se cubre de una característica sospechosa, pudiendo causar muerte.

Toda situación de catástrofe social, produce la desestructuración, que desequilibra la dialéctica, entre el mundo interno y el externo, sumergiéndonos en una gran incertidumbre. Los vínculos habituales de sostén se quiebran, la estructura social donde se asienta nuestra identidad deja de protegernos, se vuelve hostil y nos carga de culpas. Ante la inexistencia de la aparición del miedo que posibilite algún apuntalamiento, el derrumbe resulta más estrepitoso. Las defensas psíquicas

Raúl Sintés

En el carnaval de 1997 la murga "Araca la Cana" advertía: "¡Como el Uruguay no hay... ¡no hay Uruguay!".

Y enseguida nos recordaba que el mate es paraguayo, el fútbol es inglés, los gauchos riograndenses y las chinas..., en fin.

El Uruguay nació como país de frontera y hasta su nombre manifiesta una confusa pertenencia: República Oriental del Uruguay. (¿Dónde está el Uruguay, el dueño de la República Oriental?)

Aún hoy, si el Brasil devalúa nosotros somos los primeros en pasar hambre, si en Argentina hay malestar social aquí los milicos se preparan para dar palos y si Susana Giménez estornuda nosotros nos resfriamos.

Quizás esta situación se arrastre desde la prehistoria. Los primeros "uruguayos", o sea Charrúas, Yaros, Chanáes, etc., eran nómades. Deben haber comprendido que no es fácil vivir en estas tierras y entonces venían de vez en cuando, cazaban algo, si les daba el tiempo se iban a pescar al Cabo Polonio y después...se iban. En realidad esto mismo siguen haciendo la mayoría de los innumerables uruguayos que se han desparramado por el mundo buscando mejores condiciones de vida. El Uruguay tiene un raro atractivo que hace que la gente siempre quiera volver, pero nunca quedarse.

En realidad todo esto no tendría nada de malo si no fuera por nuestra obsecación en desenterrar raíces, encontrar auténticas tradiciones y adquirir una identidad nacional definitiva.

Ahora, ¿qué pasaría si, como los charrúas, uno de estos días levantáramos campamento? ¿Acaso sería tan grave licenciar definitivamente a unos cuantos gobernantes, burócratas y milicianos?

Entonces podríamos, por fin, visitar Punta del Este y departir amigablemente con los porteños autóctonos sin enojarnos porque nos invadieron. Podríamos ser mucho más sinceros y reconocer que en realidad el Uruguay nos importa un pito y que estamos de paso y venimos a pasarla bien. Obviamente nos sacaríamos de encima la corrupción, el PBI pasaría a ser PBE (¿Partimos al Brasil Enseguida?) y el FMI sólo un recordatorio de que Fuimos Muy Ingenuos. Seríamos todos deleuzianos, viviríamos des-territorializados y pudiendo agenciarnos del deseo. Moleculalidad absoluta y encarnada en cada uruguayo, micropolítica de éxodo permanente, rizomática producción de subjetividades intercambiables.

Algún pesimista debe estar preguntándose a esta altura cómo haríamos para sobrevivir. Creo que ni siquiera sería necesario recurrir como los charrúas a la caza y la pesca. No debemos olvidar que somos un pueblo bastante amistoso y simpático y que todos tenemos amigos, familiares o conocidos en todas partes del mundo.

Sería cuestión de caer de visita en la casa del primo que vive en San Paulo o del amigo de Caballito, quedarse un tiempo, e irse en cuanto nuestro anfitrión deja de despertarnos a la mañana con el mate pronto.

Tal vez sea hora que asumamos nuestra condición fronteriza y nómada. No sería raro que ésa sea nuestra verdadera tradición y nosotros estemos perdiendo el tiempo tratando de ver al Uruguay como un país.



Teoría de Pichon-Rivière y autores conexos para toda la carrera  
Articulación con Freud y Lacan  
Análisis de casos

**ESCUELA  
PSICOANALITICA DE  
PSICOLOGIA SOCIAL**

Costo: \$50 gastos de envío incluidos  
También en diskettes. Venta sólo por correo para todo el país y el exterior  
**INFORMES: 4433-4900 y 4775-3300**  
psicologiasocial@yahoo.com

[www.psicosocial.com.ar](http://www.psicosocial.com.ar)





cas sucumben frente a lo masivo de estímulos devastadores, que tampoco son moderados por la contención social.

Paralelamente, se puede observar que en los equipos de salud que atienden pacientes con HIV, de no existir una estructura institucional adecuada que los apunte y sostenga, ellos también sucumben a los efectos tóxico-traumáticos que se generan al estar atendiendo permanentemente a pacientes con tal nivel de dolor y sufrimiento. Pensamos, por tanto, que al margen de las responsabilidades institucionales, estos equipos tratantes, expuestos a tal cantidad de estímulos tóxicos-biópsíquicos, necesitan de un marco grupal de reflexión para poder sostener a los pacientes y sostenerse ellos en su tarea. Es frecuente observar el síndrome de *burn-out* en los profesionales que atienden pacientes con HIV. Llamamos así al conjunto de manifestaciones de desgaste físico-psíquico que se produce en los profesionales: alteraciones en el sueño, adicciones, trastornos psicósomáticos, conflictos en los vínculos familiares e interpersonales, tendencia a accidentes, consumo de psicofármacos y alcohol, etc.

Conjuntamente con estas manifestaciones, en el equipo también se producen efectos en la interacción y la dinámica del grupo, existe poca diferenciación de roles, se dan peleas, violencia vincular, quejas, desgano, rivalidad, reproches entre distintos integrantes y hacia los jefes. Entendemos estos fenómenos como pertenecientes también al síndrome de *burn-out* que se manifiestan en el ámbito de equipo.

Producen tales efectos la sobrecarga y la no contención suficiente. El continuo contacto con el dolor y sufrimiento refuerza el malestar y torna más complejo el problema. Es necesario recordar que muchos de estos equipos pioneros están instalados en instituciones hospitalarias de las cuales reciben escaso apoyo y dependen de políticas generales de salud que, lamentablemente, actúan al servicio de la discriminación de las enfermedades y el descuido de los profesionales que la enfrentan. Esta situación paradójica deja a los equipos de salud sin los medios necesarios para intentar sostener lo que va quedando de vida en los pacientes que tratan, con lo cual, los profesionales mismos quedan marginados y descuidados conjuntamente con los pacientes y la enfermedad.

Hemos visto, dolorosamente, que también en el área de la salud tiene vigencia la discriminación. Hospitales «top», equipos «top», con fundaciones que los solventan, diferentes a la mayoría que funcionan como hospitales de campaña en situación de guerra.

También hemos observado en hospitales de barrios marginales de la ciudad cómo se manifiesta esta diferencia en las diversas salas, según estén o no apoyadas por fundaciones que proveen los medios. Estas desigualdades generan también distintas posiciones de poder ante la dirección del hospital.

### La intervención

A partir del pedido de intervención en el servicio, realizamos algunas entrevistas para hacer un diagnóstico de situación, definir el campo de problemáticas a trabajar y decidir el encuadre y el dispositivo con el que íbamos a operar.

Encontramos que la mayoría de los miembros del equipo experimentan algunos síntomas que corresponden a los fenómenos de desgaste, síndrome de *burn-out*.

En cuanto al campo de problemáticas visualizamos:

- 1- Institucionales.
- 2- Macrosociales.
- 3- Interpersonales (de comunicación).
- 4- De jerarquías y roles.
- 5- En la relación médico-paciente y sus familiares.
- 6- En la identidad profesional.
- 7- En relación a mitos-creencia-prejuicios.
- 8- Funcionamiento del equipo (dispersión de energía).
- 9- Dificultad en la elaboración de proyectos.

A lo largo de dos años, fuimos trabajando sobre estas problemáticas, utilizando diversas técnicas con un encuadre de una hora y media por semana en un espacio a puertas cerradas, dentro del horario de trabajo en el hospital.

La participación es voluntaria y el grupo está abierto a todos los que trabajan en el servicio. El objetivo general de esta tarea es lograr que los participantes puedan reflexionar acerca de sí, de su rol, y del campo de trabajo en donde realizan su práctica en el mismo espacio con otros. Esto requiere un descentramiento para poder comprender y elaborar lo que les sucede en tanto profesionales con una historia individual-social dentro del espacio de trabajo.

Utilizamos técnicas grupales para posibilitar un clima de confianza e intimidad, fundamentales para poder hablar y escuchar sin sentirse cuestionados o juzgados.

A partir de las primeras entrevistas fuimos elaborando algunas hipótesis que hemos ido trabajando a lo largo de este tiempo:

Lo primero que observamos tanto en la entrevista inicial con



los jefes de ambas salas como en la primera reunión que mantuvimos con todos los profesionales (jefes, médicos, psicólogos, enfermeros y camilleros de las dos salas que conforman el servicio) fue un alto nivel idealización puesto en el grupo y una alta expectativa respecto al espacio que estábamos instituyendo, como posible solución a la tarea y sus malestares.

Repitiendo activamente lo que sufren pasivamente, en la segunda reunión se produjeron una serie de enfrentamientos que comenzaron a desnudar y a develar conflictos. Lo que llama la atención en la secuencia temporal; «todo de golpe y rápido» y lo masivo de las proyecciones, posicionándonos a nosotras en la necesidad de operar sobre la urgencia.

Es apremiante saber, no hay tiempo para pensar. Esto nos hizo elaborar la primera hipótesis acerca de qué pasaba con los muertos y sobrevivientes, y cómo esto estaba atravesando al grupo.

Aparecen dos fracturas: entre las dos salas y entre médicos y enfermeros.

En esta exposición deseamos contarles que esta primera escena grupal a través de distintas situaciones que insisten, está recién ahora comenzando a ser elaborada.

En un segundo encuentro, apareció la fantasía de ser un grupo de infectados, por los síntomas de *burn-out* equiparados a los pacientes, o de lo contrario ser un grupo de sobrevivientes lúcidos, los pioneros del hospital, por tratarse de la primera experiencia que se realizaba en esta institución de un grupo de reflexión que ellos llaman supervisión terapéutica.

Fuimos incluyendo el dispositivo psicodramático a lo largo de todo el trabajo. Queremos hacer notar que ninguno de ellos tenían experiencia grupal psicoterapéutica, salvo el equipo «psi» que ha tenido experiencia en terapia individual.

Teniendo en cuenta estos datos, nos llamó la atención la buena disposición a dramatizar, remarcando que en ningún momento hubo resistencia al método.

Esto nos hizo pensar que había un rescate desde el placer en el juego lúdico, en el sentido «winnicottiano», en el trabajo en las escenas y una reconexión libidinal puesta en el trabajo corporal. Teniendo en cuenta la ductilidad que mostraron al dramatizar y a la movilización corporal, fuimos transitando por escenas propuestas por nosotras y otras propuestas por ellos.

Pasamos a relatar algunas escenas en relación a los momen-

tos que transitó este equipo:

1) En un momento en que se enfrentaban desde distintos paradigmas médicos, diferentes estrategias de tratamiento y diferentes criterios acerca de la cuál era el lugar del médico con los pacientes, con la comunidad y con la institución médica, en un discurso sin salida, propusimos un juego dramático en el cual se conectaran cada uno con el personaje interno fundamental en la constitución de su identidad profesional. Esto posibilitó que se conectaran con el ideal del yo profesional y le pusieran palabras al mandato. Ello fue elaborado relacionándolo con el mandato como obstáculo y también facilitador en el desarrollo de sus tareas. Apareció la ilusión de ser el otro en relación al dolor de ser quien son, abriendo la perspectiva de revisar sus propios proyectos.

2) En otro momento, a partir del relato de una psicóloga acerca de lo que le había sucedido al llegar al hospital, propusimos que se dramatice la escena. «Psi» que llega a la sala a atender un paciente que está muy ansioso y empezando a convulsionar; el médico que no aparece, la psicóloga que se pone ansiosa ante la mirada de otro paciente sentado mirando la escena.

Se dramatiza la escena, donde todos los participantes pasan por todos los roles siendo un descubrimiento para ellos lo que pueden sentir en el lugar de paciente que mira y la ansiedad persecutoria que despierta en los profesionales sentirse todo el tiempo observados entre la idealización y el cuestionamiento.

En esta misma reunión, después de un breve sharing, propusimos el armado de una escultura, incluyendo en ella, la interrelación entre médicos, enfermeros, psicólogos, pacientes, familiares, jefes y director del hospital.

A partir de imprimirle movimiento, se fueron produciendo modificaciones, que aludían a las relaciones y vinculaciones entre los personajes de la escena. Fueron cambiando de roles, expresando lo que iban sintiendo y registrándolo en las distintas posiciones de esta escultura-escena.

Esto permitió de inmediato poder realizar una asociación entre la situación que imaginaban estaba sucediendo y lo que descubrieron que sucede en la realidad.

3) Vuelve a aparecer, en relación a un espacio otorgado pero no querido por los enfermeros, un conflicto que se mantuvo larvado durante todo este tiempo, apareciendo claramente lo «dilemático» de aquel entre médicos-jefes de sala contra los enfermeros-cabos. Resultaba interesante observar como los acuerdos entre la jefa médica y el cabo enfermero no respondían a lo que estaba sucediendo.

Propusimos que se dividieran en dos grupos, espontáneamente se reunieron las mujeres por un lado y los hombres por otro. Un grupo sería el de los enfermeros y otro el de los médicos.

Cada grupo tenía que acordar previamente qué le diría al otro grupo para convencerlo de la conveniencia de lo que proponían. Luego pedimos que intercambiaran los roles y volvieran a presentar nuevos argumentos conforme a esos nuevos papeles. En los comentarios apareció lo difícil del lugar que ocupan los enfermeros.

Los médicos hablaban de lo que hay que hacer con la enfermedad; los enfermeros de lo que le pasa a los pacientes. Los médicos hablaban de lo que debían hacer; los enfermeros, de que se tenían que defender. Los médicos elegían estar en la sala; los enfermeros eran enviados a la sala sin elección posible. Aparecían las diferencias jerárquicas en relación a las tareas. Los médicos pudieron escuchar de otra manera lo que dicen y lo que les pasa a los enfermeros.

Podríamos seguir incluyendo en esta exposición diversos momentos por los que pasó este grupo, así como también escenas que fueron trabajando y procesando, cosa que no haremos en función del tiempo de esta exposición.

Queremos explicitar que trabajamos con el dispositivo de grupos de reflexión, lo que conlleva a hacer una lectura grupal, la elaboración de lo imaginario posible de ser simbolizado y resimbolizado pero teniendo en cuenta el espacio real de realización del trabajo del equipo de salud. Nos fue muy útil tener presente el eje: rol-persona-campo de trabajo.

Para terminar queremos dejar abiertos algunos interrogantes:

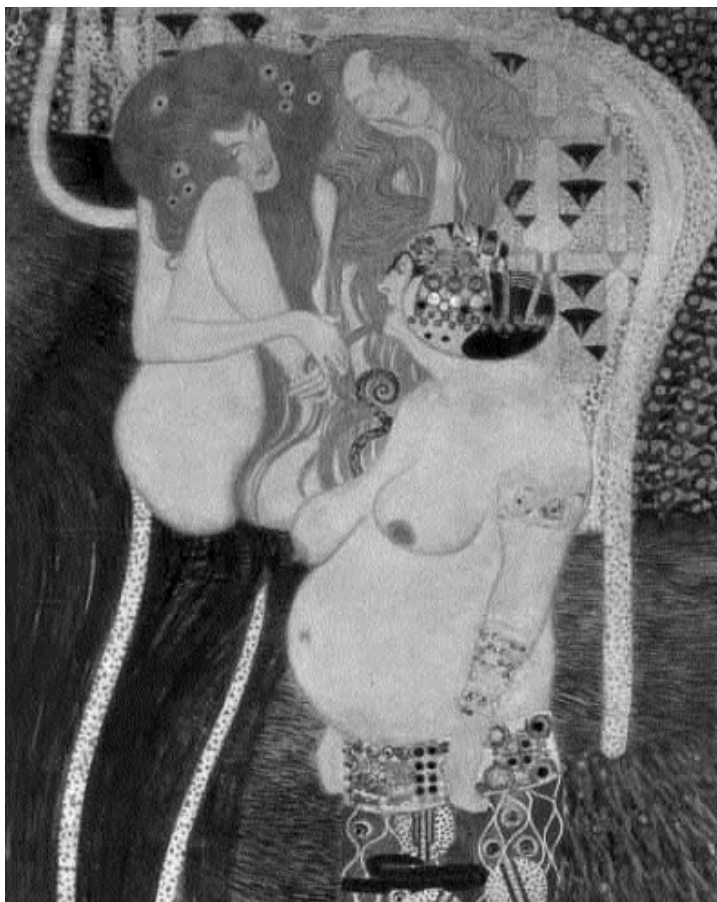
1- Nos preguntamos acerca del límite temporal que este tipo de grupo deberá tener. Pensándolo como una intervención institucional, debería tener un cierre; pensándolo como un espacio de producción deseante que les permita posicionarse para poder sostenerse en la tarea, los límites temporales debería ponerlos el grupo.

2- Siendo estos espacios útiles y necesarios para la salud de las personas, la eficacia de los equipos y la realización de la tarea, sería lógico pensar que deberían ser incorporados establemente en las instituciones de salud. Nos preguntamos entonces que pasaría de ser oficializados, si podrían ser tragados por la institución, burocratizándose. Nuestra experiencia ha sido siempre coordinar estos grupos en los bordes de la institución.



# Conocer la realidad para transformarla

## Introducción a la concepción operativa de grupo



Leonardo Montecchi

**H**agámonos ahora la siguiente pregunta: ¿qué cosa es un grupo?. Ya sabemos, desde la sociología, desde la psicología social y desde el psicoanálisis, que el grupo no es la simple suma de los individuos que lo componen.

El grupo es un entero, un conjunto, un contenedor y, si se quiere, un concepto.

Pero, al mismo tiempo, el grupo es también un hecho, un evento, un fenómeno, una experiencia. Armando Bauleo ha descripto bien esta duplicidad del grupo como concepto, como representación; y como hecho, es decir, como objeto de experiencia.

Efectivamente, podemos hablar de grupo como facultad lógica de agrupar, o sea de representar el mundo de los fenómenos según clases y categorías; y de grupo como percepción, un "percibido" que constituye la base sensorial de la representación.

En este sentido, podemos hablar del grupo concreto, que es el fenómeno en el cual somos; y el grupo abstracto, que es la representación mental o concepto del fenómeno.

En suma, si observamos un grupo como un entero, un conjunto, un sistema, etc., etc., no podemos no ser, al mismo tiempo, parte de ese entero, subconjunto de aquel conjunto, subsistema de ese sistema.

Pero entonces, para permanecer perteneciendo sólo al entero y a la parte, ¿cómo es posible que la parte pueda contener al entero?

Es decir, ¿Cómo puede un observador, que es parte de un grupo, observar, o sea contener, a todo el grupo que lo contiene a él también?

O es un entero, o es una parte: tertium non datum. Si se es parte no se puede ser entero; de lo contrario se viola el principio de identidad y de no contradicción.

Entonces parecería imposible para un individuo ser parte de un grupo y hacerse la representación mediante una observación.

¿Una contradicción insuperable; una paradoja?

Veamos mejor esta paradoja del grupo y del individuo: es evidente que para tener una representación del grupo (una idea) es necesario tener la experiencia (la percepción); de lo contrario habría que admitir que existe un a priori, un esquema grupal de la mente que no necesita de experiencia alguna.

¿Una idea innata?

Pero la experiencia del grupo es, lo dijimos, una percepción y podemos agregar: también una emoción; es decir, el ser/estar en un grupo produce una serie de sensaciones perceptivas pero también emotivas y todo esto va a constituir el registro del grupo, su primitiva representación.

Pero, nuevamente, ¿cómo puede la percepción individual, y por consiguiente parcial, representarse la totalidad?

¿Cómo es posible que se forme en la mente el concepto de grupo sino como el resultado de una percepción sensorial (observación) de un grupo concreto del cual se es parte? Y si así fuese, entonces, el concepto de entero o totalidad procedería de la parte, de la parcialidad.

Pero la parte es parte, justamente, porque no contiene al entero. Esta es la paradoja, o la contradicción que cada uno de nosotros sostiene

cuando piensa en el grupo y, en primer lugar, en el propio grupo familiar: yo, aún siendo parte, puedo representarme la totalidad.

Pero la representación, se dijo, es consecuencia de un primitivo registro y esta es una huella impresa en la memoria. Esta huella es el residuo de la sensación y emoción que el ser-en el grupo ha dejado.

Este rastro está contenido en mi individualidad porque yo soy su soporte biológico. Soy, por así decir, la arcilla sobre la cual se imprime la huella; soy el contenedor de un contenido que me contiene como parte.

Soy, hablando como Pierce, el signo que reconduce a un objeto (el grupo) y que reclama una función interpretante. Soy una escritura, diría Derrida, antes de ser palabra.

¿Cómo, entonces, puedo contener una escritura que trasciende mi individualidad?

La única posibilidad es que la multiplicidad esté contenida en la individualidad; es decir, que la multiplicidad sea el esquema a priori de la mente de la cual hemos hablado.

Ello nos lleva a la conclusión de que yo soy muchos y es por esto que puedo representarme un grupo, a pesar de ser una parte de él.

Podemos comprender la paradoja grupal gracias al teorema del "subconjunto de la lógica fuzzy". (trad. aproximada)

El teorema propuesto por Bart Kosko sostiene que la parte contiene la totalidad en cierta medida.

Este teorema nos permite afirmar que puede existir una medida de la capacidad de la parte de representarse al entero.

Así podemos comprender que la matriz o esquema grupal está contenido en el individuo, y es este esquema el que se activa cuando el individuo es parte de un grupo. Aquí hablamos naturalmente de individualidad biológica.

La mente individual parecería estar contenida en la mente grupal, por esto podemos hablar de dimensión grupal así como hablamos de dimensión individual.

La dimensión grupal convoca la multiplicidad, la serie, el conjunto infinito: las personas en un aeropuerto internacional.

Estas personas van y vienen, se detienen, cada uno de nosotros puede ser parte de este todo: quienquiera que sea, y de cualquier manera.

Una serie. Esperan en un espacio cualquiera, carente de connotaciones, a excepción de la espera misma. Para combatir el hastío, la mirada se posa sobre los particulares, sobre confines indefinidos, ilimitados. El fondo es como de un único color: el mar cuando se confunde con el cielo.

Cualquier fondo desde el que emergen gestos, expresiones de los rostros, torsiones de los cuerpos y un griterío homogéneo, casi un zumbido, un parlotear en el cual nos encontramos inmersos. La dimensión grupal. A veces un rostro nos hace recordar a otro, una sonrisa a otra sonrisa, un tono de la voz a otro, una frase es leída casualmente, un



## Escenas de un encuentro en Córdoba

Adriana Piterberg

Sucedió a mediados de mayo, en La Falda, Córdoba. La Sociedad Argentina de Psicodrama abrió la puerta al encuentro psicodramático, fuimos llegando desde diferentes distancias, hasta lograr una "cercanía óptima" y allí entre las sierras cordobesas nos animamos a "desencerrarnos", mirarnos, conocernos, compartirnos... Fue una buena conjunción; hermoso lugar, trabajos múltiples y multiplicables, propuestas teóricas novedosas, pero por sobre todo detalles de mucha contención por parte de los organizadores. Nos dimos la ocasión de entremezclarnos en lo cotidiano, en el espacio del "como si", en la risa del baile y en el dolor de las ausencias.

Compartimos 3 días sin salir del hotel, y sin embargo ¡en cuantos lugares estuvimos...! armando y desarmando escenarios, realidades, sueños.

Fuimos juntos aunque cada uno armó su propio recorrido, transitando singulares emociones, nostalgias, miedos, proyectos, latidos.

Fuimos juntos en un vaivén continuo, movido, cálido, y es difícil explicarlo con palabras, pero fue algo así...

Fuimos juntos del "como si" al comedor, de los paneles a las paneras, de homenajear trayectorias, a recorrer la trayectoria del olvido de la voz a la vez, del humor cordobés al rumor de los pasillos, de las técnicas a la acción, de las acciones a las multiplicaciones, de lo múltiple a lo singular, de lo singular a lo colectivo, de lo dicho a lo silenciado, de lo silenciado a las ganas de gritar, del horror al error, de la quietud al descubrimiento, del warming al colding, de las escenas a las cenas, de cuidar la propia quintita a registrar nuevas formas de cultivar, de las fotos de la infancia a las fotos que nos faltan, de las caras conocidas a las caras por conocer...

Jacob Levy Moreno, creador del Psicodrama, ponía especial énfasis en la importancia del "encuentro". La frase disparadora - de Vinicius de Moraes - que utilizó la SAP fue: "La vida, amigos, es la magia del encuentro", yo agregaría: "Hay encuentros, amigos, que le dan magia a la vida"

Y...permitamos que la magia se despliegue, que las ideas circulen, que los distintos puntos de vista se conviertan en un buen punto de partida, que más que para dividir nos sirva para multiplicar. Dentro de un contexto de soledades compartidas es sumamente reconfortante saber que somos muchos más que dos. ¡Qué sigan los encuentros!

## Capacitación en Coordinación de Grupos

Dir. Lic. Graciela Jasiner

### Talleres de Multi-Recursos Técnicos

¿Cómo Coordinar con Creatividad...?

Lic. Hugo Grisovski

Sábado  
3 de Junio  
14 a 18 hs.

Recursos para Coordinar Equipos de Trabajo

Lic. Elizabeth Gothelf

Sábado  
7 de Julio  
14 a 18 hs.

Instituto de Investigaciones Grupales

Informes: 4833-7808

e-mail: gjasiner@yahoo.com



**Roberto Sánchez**

Dentro de la gama de recursos psi en la red, el psicoanálisis ocupa un lugar destacado. Hoy nos referiremos a la página de RUSSELL- Internet y Psicoanálisis <<http://www.russell.com.ar>>, definido como el "sitio de habla hispana especializado en psicoanálisis en todas sus corrientes y disciplinas afines". El sitio está compuesto por dos áreas principales: Contenidos y Servicios. Entre los Contenidos se puede hallar la página de Temas y Debates del Psicoanálisis, un espacio interactivo organizado en módulos independientes donde cada módulo funciona bajo la responsabilidad de un Editor. Entre esos módulos pueden consultarse "Diccionario elemental de algunos de los términos relacionados con la topología empleados por Jacques Lacan", cuyo editor es Pablo Amster; "Psicoanálisis y ciencia", editado por Mario Elkin Ramírez Ortiz o "Arte erótico" por José Treszezamsky, entre otros. Cualquier interesado que se lo proponga puede editar un módulo sobre cualquier tema o debate del psicoanálisis o disciplinas afines. Esto no requiere de conocimientos técnicos sino ocuparse de actualizar el contenido, promover la interactividad, responder consultas, etc. La edición de módulos es sin cargo y no tiene retribución económica. Entre los Contenidos hay también



una muy interesante y recomendable página de Humor, editada por Liz Spett. Allí pueden consultarse diferentes secciones como "Acerca del humor" o "Sobre psicoanálisis y psicoanalistas" (con hilarantes aportes de Woody Allen). También se recopilan los aportes enviados por los visitantes de la página. El área de Contenidos se completa con la página de "Ediciones Electrónicas", también compuesta por módulos, cada uno de los cuales aloja versiones web de artículos, revistas y libros. Cualquier visitante puede proponer la edición electrónica de su artículo, revista o libro. El área de Servicios incluye una variada oferta de servicios bibliográficos. La Librería Virtual, especializada en psicoanálisis y disciplinas afines, ofrece diversas publicaciones e incluye un servicio de abono que posibilita la compra de libros con descuento. El Centro de Revistas, otro de los servicios, recopila y vende publicaciones periódicas de psicoanálisis y disciplinas afines. Russell también ofrece a los interesados el Boletín "Novedades Bibliográficas", publicación semanal gratuita que se distribuye por correo electrónico e informa sobre las novedades en libros y revistas de psicoanálisis y otras disciplinas. "Novedades Bibliográficas" llega actualmente a miles de direcciones electrónicas pertenecientes a personas, instituciones, centros asistenciales, universidades y bibliotecas. El sitio se completa con el infaltable libro de visitas y una sección dedicada a quienes llevan adelante este emprendimiento. La página de Russell lleva más de dos años en el ciberespacio y recibe actualizaciones periódicas aproximadamente una vez por mes.

➔ gesto evoca un recuerdo que nos trae una imagen que estimula una fantasía en la que aparecen personajes pasados, presentes y futuros, encuentros posibles.

Nos encontramos absortos en pensamientos y emociones fluctuantes, estimulados por la situación en que nos encontramos, en la que otros se encuentran, en la que se encuentra quienquiera atravesase un espacio cualquiera.

Aquel "agrupamiento cualquiera", aquella serie nos provoca una sensación, una emoción que activa el esquema grupal de la mente. La difusión y atenuación de la identidad da cuenta del ingreso en la dimensión grupal.

Este proceso es el inverso que conduce a la singularidad: fuerzas que empujan a la determinación de espacio-tiempo, a la discriminación de roles, se atenuan, y prevalecen las fuerzas de la pluralidad y de la indiscriminación.

Del espacio indeterminado ya hemos dado cuenta; pero tampoco el tiempo está definido; puede ser poco, puede ser mucho. El tiempo no es dado, el espacio no es dado, el mismo rol es indefinido: cualquiera puede ser cualquiera.

Hasta la misma tarea, el objetivo, el porqué se está allí es incierto, indefinido. Se espera que llegue nuestro tiempo cuando una voz determinará el precipitar desde la dimensión grupal en la singularidad individual. Pero entonces, como dice A. Bauleo, el individuo sale del grupo.

Hasta entonces está activa la dimensión grupal de la mente, aunque la conciencia de ser grupo sea apenas percibida.

La multiplicidad es vivida, pero no tiene conciencia de sí misma.

En esta dimensión grupal, ¿se puede aprender?

¿Puede la multiplicidad ser consciente de sí?

Se puede aprender a entrar en la dimensión grupal y en esta dimensión es posible un aprendizaje que será, entonces, un aprendizaje de grupo.

Está claro que el aprendizaje de grupo produce una conciencia múltiple.

Para que este proceso pueda ocurrir es necesario aprender que existe una modalidad para introducirse en la dimensión grupal.

La sala de espera, la fila del ómnibus de la que habla Sartre, son situaciones grupales en las cuales la conciencia de ser grupo se encuentra a un nivel mínimo; existe casi exclusivamente la percepción y la emoción.

El aprendizaje del grupo es inicialmente el aprendizaje de un marco que puede delimitar, no ya a un tiempo indeterminado y un espacio cualquiera sino a un tiempo dado y a un espacio dado.

El rol mismo no será ya indiscriminado; no existe más un "quienquiera", que podría ser cualquiera, sino un coordinador, integrantes, eventualmente un observador.

Se instaura una asimetría.

Pero el elemento fundante, el catalizador del aprendizaje del grupo es la tarea; cada grupo se organiza alrededor de una tarea, una finalidad. Aún en el grupo indiscriminado encontramos una tarea común: la espera.

La importancia otorgada a este elemento es lo que caracteriza la concepción operativa de grupo.

Estos elementos: espacio, tiempo, rol, tarea o tareas constituyen el marco que nos permite recortar el ingreso en la dimensión grupal.

Este marco delimita un campo en el que se producen eventos que pertenecen al proceso del grupo.

El aprendizaje genera una mutua representación interna según la definición de Pichón Rivière; esta representación es el esquema grupal y es directamente un esquema operativo, es decir, una modalidad con la que el grupo afronta la tarea. Se trata de reconocimientos recíprocos

de miradas, de redes constituidas por la adjudicación y asunción de roles.

En definitiva, de una trama de vínculos que se organizan alrededor de la tarea del grupo.

La valencia de los integrantes permite la estructuración de los vínculos según una forma molecular. La estructura dinámica del grupo es la resultante de estas valencias, es la forma que asume el esquema conceptual referencial operativo.

Esta forma es abierta y dinámica y sufre continuas modificaciones; aunque, sin embargo, posee una estabilidad estructural propia. Esta forma es el producto del aprendizaje en el grupo y del grupo.

El concepto de valencia ha sido introducido por W. Bion y nos permite observar las capacidades de organización de los vínculos: baja valencia, alta valencia, etc., caracterizan a grupos distintos y a diversas situaciones grupales.

A medida que procede el trabajo del grupo, se consolida la mutua representación interna, y también el aprendizaje procede según una modalidad de deconstrucción de los objetos: el grupo se apropia, devora los materiales que quiere conocer, se alimenta de la información que es introducida.

Pero junto a este momento deconstructivo existe otro momento productivo en el cual el grupo reconstruye los objetos siguiendo una lógica propia que es fruto del aprendizaje.

En esta fase el objeto, precedentemente destruido y desmembrado, es nuevamente construido; pero es otro objeto en el que se pueden reconocer los componentes del viejo que son ahora utilizados como materiales para una nueva realidad que es la realidad producida por el grupo en su proceso de aprendizaje.

Existen obstáculos que el grupo afronta en este camino que no resulta dado de una vez y para siempre, que no es un camino lineal sino un continuo ir y venir en el que la alimentación y la producción no son secuenciales sino paralelos. Los objetos son deconstruidos y reconstruidos incesantemente.

Puede ser que una función de coordinación evidencie los obstáculos como afectivos o cognitivos; los obstáculos epistemológicos de los que habla G. Bachelard son resueltos en la concepción operativa de grupo por la adopción de una epistemología convergente, así la ha definido Pichón Rivière. Es decir, se trata de un método que convierte en operativas a las demás disciplinas en el afrontar la convergencia sobre una tarea común. Método brillante para construir los equipos multidisciplinarios que trabajan sobre nuevos casos, sobre nuevos objetos de conocimiento.

La concepción operativa de grupo es entonces un método de cambio de la realidad conforme a la máxima materialista-dialéctica según la cual, para conocer la realidad se requiere transformarla.

*El autor es Director de la Scuola Jose Bleger de Italia (Traducción de Horacio Sheenan)*

## El arte de vivir su vida

### VINCULOS CREATIVOS

Niños, adolescentes y adultos

**Dr. Gerardo Smolar**

Member of the International Institute for Bioenergetic Analysis

**PSICOTERAPIA BIOENERGETICA Y EXPRESION CREATIVA**

Individual, pareja, familiar y grupal

**Ferrari 286 (1414) Parque Centenario**

**4855-2772 4857-6963**

E-mail: [biocreatividad@ciudad.com.ar](mailto:biocreatividad@ciudad.com.ar)

Website: [www.salud-latina.com/instituciones/bioenergia](http://www.salud-latina.com/instituciones/bioenergia)

La Fundación para el Desarrollo Humano, desde

**La Barca**, presenta:

**Curso de "entrenamiento" teórico práctico en asistencia y prevención de la**

**DROGADICCION**

**Objetivo:** ofrecer una capacitación operativa, desde una mirada humanística, basada en 13 años de práctica hospitalaria y privada. Dirigido a la comunidad, estudiantes, operadores, docentes y profesionales.

¿Como ayudar a un consumidor de drogas?  
Perfil del adicto y su familia.  
Diagnóstico y clínica de la Toxicomanía. S.V.  
Tipos de droga y su repercusión física.

¿Como generar demanda de tratamiento?  
Distintos dispositivos asistenciales.  
Técnicas y materiales de Prevención  
Trabajos de Redes. Aspectos legales.  
Experiencias de Grupo, teóricas y prácticas.

El curso será dictado por el Lic. Mario Puentes e invitados especiales. La formación ofrece participación directa en Cámara Gessell y pasantías en dispositivos de terapia grupal, familiar e individual, para profesionales del área.

**Se cursará los jueves de 18 a 21 hs. Desde el 8 de junio. Finaliza el 26 de octubre**

Duración: 80 horas teórico prácticas. - Se otorgan certificados. Descuentos para estudiantes e instituciones.

Informes e inscripción 16 a 21 hs:

**La Barca.** Abordaje Integral en Drogadependencia Rodríguez Peña 778 Capital Federal Tel: 4813-4477 / 4814-1383

E-mail: [dehum@escape.com.ar](mailto:dehum@escape.com.ar)



Descartes, Freud, Foucault, Lacan

# La clínica también tiene sus razones

Pablo Fridman

Es extensa la historia de la razón en la Filosofía, como concepto, como premisa, como explicación del mundo y su orden, lo racional ha sido en un momento dado de la historia la posibilidad de conocer el mundo, superando prejuicios religiosos o saberes arbitrarios sostenidos desde la tradición popular.

Esto ha dado lugar a una época de la filosofía - el racionalismo -, a una serie de desarrollos que implicaban: 1) que la razón es el fundamento de la organización del mundo, 2) que lo humano tiene su fundamento en la razón y el raciocinio (instaurándolo así como ser racional), dejando de lado todo lo que tendría que ver con lo afectivo, lo irracional, etc. que pasaría a ser lo animal que habitaría lo humano, 3) que todo lo demostrable se debe regir por el fundamento de la razón. En éstas concepciones se han ubicado Descartes, Leibniz, Spinoza, Hegel... con sus distintas variantes y amplitud en cuanto a sus visiones abarcativas. La afirmación racionalista por excelencia es: *Nihil est sine ratione*, nada es sin razón. Todo lo que hay en el mundo, es en tanto puede ser incluido en un marco de razón, no tenemos noticias fehacientes de otra captación de lo que hay, que no sea sino a través de algún ser humano. La herencia del racionalismo es lo que se dio en llamar la Ilustración, la Modernidad, la era de las grandes concepciones del mundo, evidentemente porque ninguna razón pudo dar cuenta de la existencia humana como tal.

El punto basal del argumento lógico del racionalismo es la frase de Hegel que dice: "Todo lo real es racional y todo lo racional es real". La "astucia de la razón" es la posibilidad de la razón de sostenerse a sí misma replegándose en sus contradicciones, para de esa manera recurrir al artificio de reabsorber lo opuestos para darse consistencia. De tal manera que en su propia demostración, esa vuelta sobre sí misma sostenga la posibilidad de la superación dialéctica (*Aufhebung*).

## Descartes

¿Cuál es la preocupación de Descartes - destacada y comentada profusamente por Michel Foucault en su Historia de la Locura en la época clásica -, cuando plantea en qué se basa la veracidad de sus asertos y sus juicios, para dar lugar al Cogito? Se pregunta en pleno desarrollo de su razonamiento si podría ocurrir que estuviera decididamente loco, y que todo su pensar fuera falseado y obstaculizado por el error de la locura, dando lugar así a conclusiones que no podrían de ninguna manera ser ciertas.

Descartes lo dice así:

"Todo lo que hasta ahora he admitido como absolutamente cierto lo he percibido de los sentidos o por los sentidos; he descubierto, sin embargo, que éstos engañan de vez en cuando y es prudente no confiar nunca en aquellos que nos han engañado aunque solo haya sido por una sola vez. Con todo, aunque a veces los sentidos nos engañan en lo pequeño y en lo lejano, quizá hay otras cosas de las que no se puede dudar aun cuando las recibamos por medio de los mismos, como, por ejemplo, que estoy aquí, que estoy sentado junto al fuego, que estoy vestido con un traje de invierno, que tengo este papel en las manos y cosas por el estilo. ¿Con qué razón se puede negar que estas manos y éste cuerpo sean míos? A no ser que me asemeje a no sé que locos cuyos cerebros ofusca un pertinaz vapor de tal manera atrabiliario que aseveran en todo momento que son reyes, siendo en realidad pobres, o que están vestidos de púrpura, estando desnudos, o que tienen una jarra en vez de cabeza, o que son unas calabazas, o que están creados de vidrio; pero éstos son dementes, y yo mismo parecería igualmente mas loco que ellos si me aplicase sus ejemplos."<sup>1</sup>

Lo aleccionador del párrafo justifica lo extenso de la cita. En un primer momento Descartes se pregunta hasta qué punto sus sentidos son confiables, hasta que punto puede garantizar la veracidad de lo que percibe y lo que asevera a partir de esto. Existe la salvedad - siempre existe - de estar loco y allí comienza una verdadera catarata de posibilidades de error, que a medida que avanza se hace cada vez mas absurda y flagrante. Guardando en un principio cierta lógica por oposición (pobre-rico, vestido-desnudo), para luego ser solo error (jarra como cabeza, ser de vidrio)...; ésta serie de ocurrencias aparentemente locas se detiene abruptamente: ¡pero éstos son dementes!, lo cual permite, luego de la diferenciación y nominación de la diferencia reconducir el orden "normal" que permite el curso de los pensamientos. En éste orden se ubica ese "pertinaz vapor" que anula los sentidos, dando por sentado que los sentidos, si bien pueden ser engañados, son la medida de las cosas.

Es por ésta vía que retorna la frase del sofista Protágoras de los Diálogos de Platón: "El hombre es la medida de todas las cosas." A partir de la cual se establece una realidad única, que se determina por la mirada humana. En éste mismo orden se puede afirmar que el psicoanálisis no es un humanismo, porque en el Humanismo se apunta a un "ser humano" que supone una totalidad o que apunta al menos a una totalidad ideal. El sujeto del psicoanálisis es justamente un sujeto que se define por imposibilidad estructural de hacer un todo, éste es en términos



de Lacan la barradura del sujeto (Lacan lo escribe en su álgebra:  $\$$ ), diferente absolutamente a la tachadura del sujeto. No se trata de este modo de la anulación del sujeto, sino de la imposibilidad de conformar un todo, en tanto totalidad absoluta.

La pregunta que se formula Descartes, en tanto duda metódica, es que podría no ser cierto lo que piensa: podría estar equivocado. Entonces ¿Cómo diferenciar el error? "Supondré, pues, que no un Dios óptimo, fuente de la verdad, sino algún genio maligno de extremado poder e inteligencia pone todo su empeño en hacerme error; creeré que el cielo, el aire, la tierra, los colores, las figuras, los sonidos y todo lo externo no son mas que engaños de sueños con los que ha puesto una celada a mi credulidad;..."<sup>2</sup> ¿Qué significa allí el genio maligno? ¿Por qué imaginar la posibilidad del error, aún cuando éste todavía no se ha presentado? La preocupación fundamental de éste planteo es justamente no acceder a algo de la verdad..., sino de evitar el error.

Imaginar la intervención del genio maligno le permite a Descartes anticiparse a un error posible. De todos modos sabe que en el final de la razón se despejará toda confusión y la verdad habrá ganado la batalla, el mundo será cognoscible y podrá ser tomado por el pensamiento. Por otra parte, desde el proyecto de "apropiación" de lo natural, todo efecto de verdad lo es en tanto pueda ser calculable (en el sentido de lo que se puede anticipar y lo que se puede medir).

## Primer Congreso Virtual de Psicoanálisis

Topía revista y la Fundación Proyecto al Sur convocan a este encuentro bajo el título: "Los psicoanálisis en Castellano desde el Sur del Planeta", desde el 30 de setiembre hasta el 21 de octubre.

Es la primera vez que se realiza un evento internacional de psicoanálisis de estas características en Internet. Esto implica un desafío, no solo para sus convocantes y organizadores sino para todos los participantes. Su finalidad es facilitar el intercambio de ideas y problemas comunes que se le presentan a aquellos interesados por los psicoanálisis que hablan castellano desde el sur del planeta. En este sentido reafirmamos un pluralismo en el debate invitando a profesionales representativos de diferentes corrientes del psicoanálisis en la Argentina y otros países del mundo para presentar conferencias, como así también a todos los interesados en exponer ideas con relación a los temas del Congreso. Los cuales se dividen en dos áreas temáticas: 1°) Tercer milenio: la actualidad del malestar en la cultura. 2°) Tercer milenio: el porvenir de la práctica psicoanalítica.. Para participar es necesario inscribirse en la página del Congreso. Esta es gratuita y se puede realizar hasta la finalización del mismo. Podrán hacerlo psicoanalistas, psiquiatras, psicólogos, médicos y otros profesionales vinculados a la salud mental, así como los estudiantes de dichas carreras. Para aquellos que se interesen en presentar trabajos la fecha de cierre es el 30 de julio. La apertura es el 30 de setiembre por medio del sistema de video conferencia.

Para mayor información consultar la página del Congreso [www.topia.com.ar/congreso](http://www.topia.com.ar/congreso)

Enrique Carpintero  
Director de Topía revista  
Carlos Brück  
Presidente de la Fundación Proyecto al Sur



Investigación  
Capacitación  
Training

**Centro para la Innovación Grupal**

**Directora: Cristina Quiñones**

**PROGRAMA DE ACTIVIDADES 2000**

Coordinación de Grupos y Psicodrama

Cursos  
Seminarios  
Talleres

Tel: 4776-3651  
E-mail: [cqcreando@hotmail.com](mailto:cqcreando@hotmail.com)

**PSICOANALISIS**

**Lic. Marta Toppelberg**

.....

- Atención de adolescentes, adultos, parejas
- Supervisiones Clínicas y de Proyecto y/o Gestión Institucional.

.....

Boulogne Sur Mer 509  
P.10 "44" Capital  
Tel: (54 11) 4962 6905  
Email: [martatoppelb@sinectis.com.ar](mailto:martatoppelb@sinectis.com.ar)

Instituto Superior del Profesorado San Ambrosio  
A-399

**Profesorado de Psicología Social**

orientado a la formación de líderes empresariales, sociales y familiares de cara al nuevo siglo.

**Abierta la inscripción para los Talleres 2000**

Informes e inscripción:  
**Darregueyra 2445**  
(Alt. Av. Santa fe 4300)  
Tel: **4773-7442**



# Resonancias de un Recreo en el cuerpo

Graciela De Luca

En estos tiempos que corren, que alguien nos pare poniéndonos una mano en el hombro y nos invite a tomarnos un recreo...suenan tan inverosímil como necesario. Sobre todo si es un recreo en el cuerpo. Sin embargo el sábado 27 de mayo, en San Miguel, esto se hizo realidad.

Esta saludable propuesta de la Escuela de Psicodrama de San Miguel, que dirige Adriana Piterbag, convocó a muchísimas personas de diferentes lugares de Buenos Aires y del interior del país que se acercaron a re-crearse y a "festejarse", dándose un tiempo para sí, para relajarse, para disfrutar. Tempranito, apenas se despidió la escarcha, las puertas del colegio Don Bosco se abrieron una vez más, para recibir a todos los que decidieron regalarse este recreo. Así comenzaba la VIII Jornada de Creatividad Grupal: un día que brilló en muchos aspectos.

Desde el solcito mañanero hasta *Los redondos* invitándonos a brillar, ya en la despedida.

Tengo todavía el gustito de los intensos momentos vividos allí. Los encuentros, los abrazos, los reencontramientos, la alegría de compartir...los mates de bienvenida, el almuerzo al calor del sol, los cafecitos y la charla entre taller y taller... Intensos momentos que como un recreo de vida se fueron desplegando en cada taller, en cada propuesta.

Entonces pudimos "vernos" aquí y allá, en escenas propias y en las de los otros...Aquí y allá pudimos "escucharnos"...y entonces oímos las palabras del alma. Y también las que alguna vez quisimos decir, o aquellas que nos hubiera gustado escuchar.

Y habló la no palabra, y entonces pudimos "danzarnos" y decir nuestra propia música.

Escenarios soñados, evocados... universo sensible poblado de voces, olores, emociones...Personajes a los que me animé, sentires que pude "soltar", y la risa...

La risa que todo lo puede cuando se desparrama sobre lo solemne, lo acartonado, y entonces acerca, sincera, hermana.

Generosa jornada ésta, que hasta nos regaló "la alegría" que quedó guardadita, ahí, en ese lugarcito de nuestro cuerpo que elegimos, que privilegiamos. Una alegría intensa, desde adentro, desde el calor de ese fuego simbólico pero humano, que prendimos ya sobre el final del encuentro, al son de la Danza del Juego.

Entonces pudimos quemar lo no querido y encender lo deseado. Y tendría que decir que ese fue el cierre del encuentro, pero no podría...como no pudimos irnos apenas dichas las últimas palabras, y nos hizo falta una canción más, y luego otra, para poder empezar a decirnos chau, hasta la próxima jornada de creatividad en el mes de octubre.

Sin duda, y por suerte...¡allí estaremos!



## La clínica también tiene sus razones

### Foucault

¿Qué dice Foucault en su polémica con Descartes?.

"Entre Dios y el hombre, el genio maligno tiene un sentido absoluto: es, en todo rigor, la posibilidad de la sinrazón y la totalidad de sus poderes. Es más que la refracción de la finitud humana: designa el peligro que, mucho más allá del hombre, podría impedir de manera definitiva acceder a la verdad: el obstáculo mayor, no de tal espíritu, sino de tal razón. Y no es porque la verdad que toma en el *Cogito* su iluminación termine por ocultar enteramente las sombras del genio maligno por lo que se debe olvidar su poder perpetuamente amenazante: hasta la existencia y la verdad del mundo exterior, ese peligro sobrevolará el camino de Descartes. En esas condiciones, ¿cómo la sinrazón en la época clásica podría encontrarse a la escala de un acontecimiento psicológico, o aun a la medida de un patetismo humano, siendo así que forma el elemento en el cual nace el mundo a su propia verdad, el dominio en el interior del cual la razón tendrá que responder de sí misma? Para el clasicismo, la locura nunca podrá ser tomada por la esencia misma de la sinrazón, ni aun por la más primitiva de las manifestaciones; nunca una psicología de la locura podrá pretender decir la verdad de la sinrazón. Por el contrario, hay que volver a colocar la locura en el libre horizonte de la sinrazón, a fin de poder restituírle las dimensiones que le son propias."<sup>3</sup>

En éste planteo el genio maligno toma la directiva y determina la razón. El error domina al ser pensante y en esa dominación termina imponiendo sus reglas. La respuesta de Foucault opone la sinrazón a la razón. Es necesario desde ésta perspectiva recuperar la verdad de la sinrazón y restituírle un lugar que le es propio: "el elemento donde el mundo nace a su propia verdad", lo que significa el basamento de la razón. Descartes ha ocultado - para Foucault - que la esencia de su razonamiento se ubica en el repudio de la sinrazón, en tanto podría asecharlo como un peligro siempre amenazante.

Remarca Foucault lo significativo de la pregunta de Descartes acerca de su *podría estar loco*. Lo que implica ya una consideración especial acerca de la posibilidad de la locura. El "Genio maligno" en Descartes es la posibilidad de error de la razón por una causa ajena a sí misma. Es eso que amenaza con perturbar la buena captación de las cosas, ese "Genio maligno" es el que para Foucault toma la figura de un Ideal a reivindicar, con lo cual lo único que consigue es cambiar de amo. Del amo del orden y la consistencia al amo de la sinrazón, siempre imprevisible - y mágico en la lectura de Foucault -; lo que lleva las cosas otra vez a su punto de inicio: ante la opresión del orden, hacer de la locura un icono de idealización.

Planteadas así las cosas, el lector solo puede tomar partido por la sin-

razón versus la razón, o por la razón que se afirma como lo único que puede conjurar la amenaza de la locura. Casi como en una opción ineludible: o conmigo en la razón o a perderse en los meandros del padecer de la locura. O en la segunda postura el culto de la sinrazón, partiendo del prejuicio y la creencia que todo lo que provenga de ella tendrá un efecto liberador.

Así se plantea ésta disyuntiva: o la verdad de la razón que ordena, o la verdad de la sinrazón que sostiene el pensamiento creador.

¿Es posible pensar una razón que no sea totalizadora?

### Freud

En la experiencia psicoanalítica éstas dos alternativas llevan cada una de ellas a un callejón sin salida. Sostener un orden racional a ultranza rechazando lo discordante como "cosa de dementes" no da lugar a que el sujeto pueda desplegar su diferencia, o sea lo que lo define como tal. Dado que instituirse en la condición subjetiva es justamente producir una marca en el Otro, donde pueda establecerse una discordancia. Asimismo ponderar la locura como lugar de la verdad absoluta, implica desconocer la imposibilidad del libre albedrío en la elección. Como así también desconocer el padecer y sufrimiento que la locura conlleva en una enorme proporción de casos. Lo ajeno - por momentos - de la discordancia, lo insoportable de la sinrazón.

¿Cómo intervendría - extrapolando un poco los personajes y los tiempos -, Freud en ésta discusión?

Existe una frase que es paradigmática del pensamiento freudiano a punto tal que atraviesa prácticamente toda su obra, desde la Carta 57 a *Fliess* hasta *Moisés* y la religión monoteísta. Esa frase es "el delirio contiene un grano de verdad", y se amplía en 1938 "...el convencimiento del enfermo desborda desde esa verdad hacia su envoltura delirante"<sup>4</sup>.

Decir que "hay un grano de verdad" supone la idea de la verdad en tanto encerrada en el delirio de tal forma que su circunscripción podría encontrarse. Ese grano da cuenta de la verdad existente y delimitada, y que funda el grado de certeza del delirante. Lo que implica que esa verdad no es aleatoria ni arbitraria sino que proviene de lo más auténtico del decir del paciente, o sea que es exactamente aquello que el analista no puede dejar de escuchar. Esto es extensible a la verdad en un sentido más amplio, sin hacer distinción aquí de la verdad en la psicosis o en la neurosis. La verdad en la psicosis se muestra de forma más dramática y patente.

Cabe entonces precisar qué quiere decir Freud cuando dice "grano" y porqué recurrir a esa metáfora, que por lo pronto da la idea de una verdad que se sitúa en el delirio pero que no necesariamente tendría que ver con la sinrazón del sentido de la frase delirante. Parece tener que ver más con la verdad concentrada e irreductible en el propio delirio, "desborda desde esa verdad" significa que eso sobrepasa cualquier elaboración intelectual al respecto, incluso la más aparentemente no elaborada como en el caso de lo irracional, dado que lo irracional necesita de lo racional como referente.

Freud no contrapone la razón al delirio, no necesita doblegar la sinrazón, simplemente subraya que en lo que se ubica por fuera del orden de lo normal hay algo que quiere expresarse.

Habría que especificar, entonces, cual es el orden de racionalidad que puede sostener que una "tos nerviosa" tenga origen en una *fellatio* reprimida<sup>5</sup>, tal como lo plantea Freud en el caso *Dora*. Es evidente que no puede ponerse en serie esa causalidad con los causa - efecto que caracterizan a la ciencia. Dado que es imposible de generalizar una causa semejante, y responde deliberadamente a un caso irreplicable, que aunque se suscitara en otro paciente, siempre sería bajo condiciones diferentes.

### El no-todo de Lacan

Hay hasta aquí varias enunciaciones de la verdad, la verdad toda y total de Descartes que niega aquello que pudiera obturarla (a pesar que sostiene desde el inicio que los sentidos y la intuición puede engañar), la que se opone a esa totalidad en Foucault en tanto señala su falla permanentemente..., y la que se enuncia como oculta y presente hasta en los límites de la insensatez. No es aleatorio que Descartes parta del he-

**Realidades Psicosociales**  
**CONGRESO**  
**En torno a lo grupal**  
**19, 20 y 21 de agosto del 2000**  
**Paraná, Entre Ríos - Argentina**  
*Psicología Social / Psicodrama / Psicología / Gestalt / Sistémica / Comunicación Social / Educación / Trabajo Corporal / Mediación / Análisis Institucional / Trabajo Social y otras*  
**Paneles - Talleres - Mesas Redondas**  
Objetivo: Promover el intercambio sobre experiencias de trabajo profesional en las distintas ámbitos psicosociales, abordados desde diversas metodologías en torno a lo grupal.  
**V Encuentro 200 Pensadores en Psicología Social**  
**Intervención Interdisciplinaria**  
Objetivo: Compartir acerca de los aportes teóricos y técnicos del psicólogo social en la tarea interdisciplinaria.  
**Arancel por el Congreso:**  
Hasta el 15/6: \$100      Desde el 16/6: \$130  
**Arancel por Congreso, Hotelaría y Traslados:**  
Hasta el 15/6: 2 estrellas: \$ 225 / 3 estrellas: \$ 255  
Desde el 16/6: 2 estrellas: \$ 255 / 3 estrellas: \$ 285  
**Informes e Inscripción**  
Av. Corrientes 4214 - 2º 11  
(1195) Buenos Aires  
Argentina  
Telefax 4863-5426  
E-mail: insercion@arnet.com.ar  
http://usuarios.arnet.com.ar/insercion  
**Convoca y Organiza**  
**INSERCIÓN**  
Asociación Chil

**TALLERES - SEMINARIOS**  
**Aplicaciones Clínicas de la Bioenergética**  
Grupos teórico-prácticos para médicos clínicos y de otras especialidades  
**Dr. Gerardo Smolar**  
Member of the International Institut for Bioenergetic Analysis (1985)  
Ferrari 286 (1414) Pque. Centenario 4855-2772 4857-6963  
E-mail: biocreatividad@ciudad.com.ar  
Website: www.salud-latina.com/instituciones/bioenergia





cho de dudar de sus percepciones y que Foucault se afirme en su certeza de la sinrazón. En muchas oportunidades lo que se pretende como un "ser liberador" puede enunciarse como una verdad sin fallas, con la exigencia consiguiente del sometimiento incondicional a esa verdad.

Jacques Lacan ha titulado a uno de sus escritos más importantes "La Instancia de la Letra o La Razón desde Freud". Hay una razón desde Freud... se trata entonces de enunciarla y fundamentarla de forma tal, que no pueda ser formulada como una verdad dogmática vacía.

Lacan llama no-todo a la lógica implícita en el planteo freudiano de la verdad, en la medida en que se refiere a una verdad que podría emerger. Ésto no es meramente una denominación sino que es la formalización lógica (en el plano psicoanalítico), que permitirá operar en las coordenadas de la experiencia propia del psicoanálisis. Experiencia cuyas consecuencias en la cultura trascienden la práctica clínica que le es inherente.

Lacan es categórico en esta temática, y sostiene en toda su obra que la verdad del psicoanálisis es no-toda, no se puede decir toda y aspira a lo real. Se trata aquí de una nueva razón en juego. La razón que resulta de la afirmación de que el sujeto barrado es respuesta de un Otro estructurado en relación a una carencia fundamental, instituyente. El sujeto humano, por el solo hecho de ser sujeto es carente (Freud lo llama "premature biológico", pero éste no es un problema que se resuelve con el nacimiento, sino que ahí recién empieza).

¿Qué es el no-todo, entonces?. Es la presentificación de una negatividad, pero no en el sentido de opuesto a una positividad, como podría ser perfectamente la positividad del Todo en tanto Unidad, sino en el sentido más radical, una negatividad absoluta. Decir ésto equivale a que esa presencia debería ser precisada y demarcada con límites muy rigurosos dado el riesgo de hacer de eso una inmanencia que abra paso a esoterismos de toda índole. No es así: el no-todo deberá poder ser señalado en toda su especificidad, que no es otra que la propia práctica del psicoanálisis y sus consecuencias en la cultura.

Lo que no advierten Descartes y Foucault es que la verdadera eficacia de la razón es precisamente su costado insensato, arbitrario, por el cual la verdadera razón de la ley es que la ley es fallida. La obediencia a la ley se da no por su racionalidad y ecuanimidad, sino por el hecho de que está allí para ser cumplida, en su aspecto absolutamente arbitrario y necio. El verdadero poder de la ley es ese aspecto enigmático, incoercible, donde en su fundamento la ley se sostiene por sí misma en una pura arbitrariedad.

Se trata entonces de la radicalización del planteo de Hegel de la presencia de la negatividad en toda positividad, porque el inconciente se presenta como escisión y la pulsión es una presencia muda imposible de vehicular por completo con las palabras. No se trata de lo que no hay, sino de lo que hay en tanto vacío, en tanto carencia, es la presencia del uno de la emergencia de lo imposible y que pone la negatividad en el interior mismo de la positividad supuesta. No se trata de la oposición a lo conciente, como se ha tratado de transmitir oponiendo manifiesto y latente, sino que todo discurso lleva las trazas de su ausencia. No se trata, entonces del juego de atracción y repulsión de parámetros contrarios, ésto significaría la equiparación del vacío con el todo,

y olvidar que el todo es una respuesta fallida al vacío. De allí los esfuerzos del todo por suturar la carencia y el fracaso permanente que tal tarea produce.

Este carácter de imposible es el que necesita una detención dado que es el fundamento de lo que Lacan llama lo real. Eso imposible no es lo que no tiene lugar en la realidad... como por ejemplo ser inmortal..., volar para los seres humanos..., etc.; sino que implica lo imposible en tanto lo que trasciende el plano de la realidad y la representación, a punto tal que es un imposible de decir y de imaginar. Lo imposible de la muerte no es la cesación efectiva y comprobable del impulso inefable que llamamos vida, sino lo que de la muerte no se puede decir y sin embargo ella transporta. Lo imposible es a tal grado que no se puede ejemplificar. Solo se puede señalar y nombrar, bordear en su emergencia lógica. Ésta es la dimensión de la pulsión (a la que Freud llamaba el "mito" del psicoanálisis), que Hegel ha expulsado de la filosofía, la dimensión de lo innombrable, lo que se resiste radicalmente a su inclusión en el campo de la palabra. Aquello que solo se puede demarcar, delimitar, con la certeza de que escapará siempre a ser tomado completamente por el campo de la palabra.

Es importante destacar lo alejado que se encuentra de la experiencia de lo aprehensible por los sentidos, el concepto de no-todo y simultáneamente lo comprobable de su existencia en la "vida cotidiana" (al decir de Freud). Ésta imposibilidad de la completud en tanto presencia es lo que Lacan ha cifrado (nombrado) en lo que llama "objeto a". De tal manera que el Uno de la totalidad más el objeto a nunca podrían conformar una nueva unidad. El objeto a, por adición y sustracción simultánea es lo que descompleta el Uno, de tal forma que con lo que se trabaja y produce en psicoanálisis es con esa unidad fallida (Por Ejemplo: la castración, el inconciente, el malestar en la cultura, etc.).

El no-todo es una nueva razón, la de la verdad como no-toda. No es la razón de Descartes, tampoco es la sinrazón de Foucault, es lo que hace a la condición fundamental al ser hablante, un punto de carencia que es inaugural y que lo determina... ; no es otro el descubrimiento de Freud, el ser humano es y no es dueño de sí, y en eso discurre su existencia.

Hay otra diferencia importante entre el planteo de Descartes y Foucault por un lado, y el de Freud y Lacan por otro: es que el enunciado del no-todo surge de la singularidad irreplicable de un sujeto en particular. Lo que determina que no se trata solamente de un enunciado teórico, o de una postura de valor moral, como podría ser la de la introspección filosófica. Se trata del resultado de una experiencia determinada, irreplicable..., que desnuda el no-todo de la verdad singular de alguien. Esta distinción resignifica el planteo general en cuanto a la verdad en juego en Descartes y Foucault y la innovación que significa, incluso para las propias formulaciones filosóficas, del hallazgo del psicoanálisis. Al mismo tiempo ésto precipita en lo indemostrable en el consenso colectivo de la particularidad, que se instaura no como un defecto sino como una consecuencia del resultado, casi un punto de llegada que es simultáneamente un punto de partida..., sin caer con ello en una arbitrariedad al estilo de "todo puede ser, cualquier cosa puede argumentarse".

Esta nueva razón es, por definición, imposible de idealizar; ya que conlleva en sí misma su propia negatividad. Lo que significa que el no-todo en su propia enunciación lleva las trazas de la falta. Esto incompatibiliza radicalmente al psicoanálisis con alguna forma de neo-religión o partidismo ideológico. Es una razón que no funda un racionalismo, porque no puede nunca constituirse en sistema, porque su presencia se extrae de la experiencia clínica y vale solo para cada caso en particular, en cada psicoanálisis, en cada trayectoria, en cada sujeto.

#### Notas

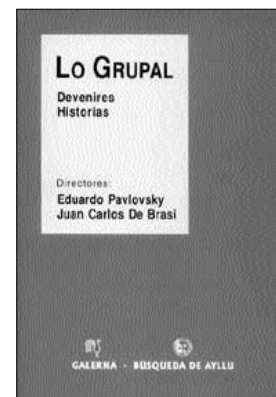
<sup>1</sup>R. Descartes, Meditaciones Metafísicas, P.32, Ed. Orbis, 1980.

<sup>2</sup>R. Descartes, Ídem 1, P.34.

<sup>3</sup>M. Foucault, Historia de la locura en la época clásica, T. 1, P.250, Ed. Fondo de C. Económica, 1979.

<sup>4</sup>S. Freud, Moisés y la religión monoteísta, T. XXIII, P. 125, Ed. Amorrortu, 1980.

<sup>5</sup>S. Freud, Fragmento de análisis de un caso de histeria (Dora), T. VII, P. 43, Ed. Amorrortu, 1978.



**Lo Grupal**  
**Devenires, Historias**  
Eduardo Pavlovsky - Juan Carlos De Brasi (Directores)  
Galerna - Búsqueda de Ayllu,  
Buenos Aires 2000

Selección de trabajos incluidos inicialmente en los 10 tomos de la revista-libro 'Lo Grupal', editada desde 1983 hasta 1993. Algunos de los textos rescatados de aquella mítica revista, que publicó buena parte de la producción de grupalistas argentinos durante la dictadura y el exilio, pertenecen a Gregorio Barembliitt, Armando Bauleo, Ana María Del Cueto, Ana María Fernández, Osvaldo Saidón, Juan Carlos De Brasi, Hernán Kesselman y Eduardo Pavlovsky.



**Ser padres en el tercer milenio**  
Jorge Luis Ferrari  
Ediciones del Canto Rodado,  
Mendoza, Argentina, 1999

Este libro muestra la necesidad que los hijos tienen de sus progenitores, la importancia vital de las funciones paternas y cómo los hombres cuentan con todo lo necesario para criar a un niño. La persistencia del abandono de sus crías por parte del humano de género masculino ha llamado la atención del autor y lo impulsó a desentrañar sus causas, así como a resaltar el resurgimiento de la 'covada', o acompañamiento por parte del varón a la mujer embarazada.

#### "First and last"

Si pudiera beber tu sangre,  
si pudiera oír en la espera  
/ tus lamentos marrones,  
si pudiera abrazar el vaivén de tu muerte,  
sin pensar en los ángeles  
/ o en comparar tu muerte  
con las hojas corrompidas,  
me encerraría en el fondo de tu lecho,  
como un amante lloroso y desdichado,  
como un pobre que reclama portales.  
Mas no comprendo tu sabor disimulado,  
y nada puedo.

Río mío, el adiós está hecho

Alberto Girri

## PSICOTERAPIAS BREVES

Lic. Julio A. Obst Camerini

Psicólogo (M. 10493) - orientación Cognitiva

Tel: (011) 4781-7953 - E-mail: jobst@satlink.com



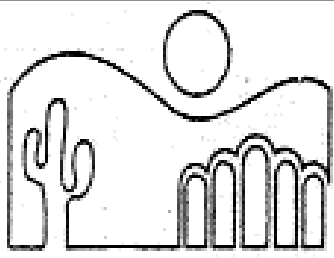
LIC. MONICA GROISMAN  
CENTRO DE TRABAJO CORPORAL

Terapia de Abordaje Corporal  
y Elaboración Psicoanalítica

Grupos de Estudio y Supervisiones

J.R. de Velazco 770 - 4857-0855 - Capital





humahuaca  
en el abasto

La **Casona Cultural Humahuaca** nace con la idea de promover, intercambiar, vivenciar, difundir, investigar y aprender actividades en las áreas de:

- **Psicodrama**
- **Tiempo libre y recreación**
- **Arte**
- **Area comunitaria**

### Talleres Ciclo 2000

#### Tatepapaueso

Técnicas, juegos y dinámicas de grupo.

Coord.: Los del Marco

#### Investigación Teatral

Prof. Verónica Schneck

#### Teatro en tiempo libre

Prof. Vita Ariztegui

#### Artes integradas:

**Mimo Danza, Acrobacia y Plástica**

Profs. Laura Pascal,

Karina Tarnofky

#### Capoeira. Danza brasileña

Prof. Willy Diaz

#### Máscaras

Prof. Juan Carlos Alderete

#### Yoga

Prof. Rosario Sosa

#### Cartografía de las emociones

Taller vivencial.

Psicodramático, plástico,

literario.

Coord: M.Micas, R.Lewin,

A. Pistarini

#### Cine en Video

Reflexionando un film

con Mirada en el campo

grupul.

Coord. A. Larroque,

G. Castañeda.

#### Los cuentos

de Diana Tarnofky.

#### Teatro Espontáneo

Coord. Grupo TEA.

### UN ESPACIO PARA ENCONTRARSE...

Alquiler de salas para  
jornadas, encuentros,  
fiestas, maratones,  
exposiciones.



**Humahuaca 3508  
Abasto  
4862/5369**

# IV Congreso Latinoamericano de Pedagogía Reeducativa Formación de la Red de Educadores Sociales Hispanoamericanos

Luis Alberto Gui

Entre los días 3 al 6 de mayo en Medellín – Colombia, organizado por la Facultad de Educación, de la Fundación Universitaria Luis Amigó - FUNLAN, bajo la Coordinación General de la decana Dra. Claudia Vélez de la Calle, se realizó el IV CONGRESO LATINOAMERICANO DE PEDAGOGIA REEDUCATIVA, "Actualidad y Perspectiva de la Pedagogía Social". Sujetos, narrativas y escenarios.

El Congreso estuvo dividido en dos momentos bien diferenciados. Una instancia "pública" los días 4 y 5, donde participaron alrededor de 400 asistentes de distintas ciudades de Colombia. Este fue un logro bien interesante por parte de los organizadores, debido a la situación **socio - económica - política** que el país atraviesa en estos momentos.

Contó con la participación de ponentes de **España**: la Dra. Carme Panchón Iglesias, decana de la Facultad de Pedagogía de la Universidad de Barcelona; el profesor Antonio Petrus (de la misma universidad) y el Dr. Eugenio González de la Universidad Complutense de Madrid. Por **Argentina**, el Lic. Emilio Tenti Fanfani, del Instituto de Planeamiento Educativo de Buenos Aires y la Lic. Gladys Adamson, directora de la Escuela de Psicología Social del Sur – Quilmes. Por **Brasil**, la profesora María Stella Graciani Dos Santos (discípula de Paulo Freire) por la Pontificia Universidad Católica de Sao Paulo y el Dr. Claudio Hortencio Costa, director del Programa Casa 10 de Sao Paulo. Por **Colombia**, de la Universidad Pedagógica Nacional, el Dr. Víctor Manuel Prieto; de la Universidad Central, la Dra. Mónica Zuleta; de la Universidad de Antioquia, el Dr. César Sánchez; el profesor Alfredo Ghiso de la FUNLAN – Medellín y los Terciarios Capuchinos Juan Antonio Vives, José Narvona de España y Marco Fidel López Fernández, de Colombia.

Las conferencias rondaron sobre la evolución histórica y conceptual de los sujetos desde la Pedagogía Social en Europa, España y América Latina. Los legados y desarrollos de Paulo Freire en la conceptualización de la Pedagogía Social. La pedagogía frente al conflicto social. Violencia y sociedad en Colombia. Sujetos y marginación social en América Latina (mirada desde la Psicología Social). Derechos Humanos y Sujetos en Conflictos. La FUNLAN presentó el trabajo de investigación de la Facultad de Educación en dos libros sobre "PEDAGOGÍAS FRENTE AL CONFLICTO SOCIAL Y EDUCATIVO". En ellos se busca reconstruir críticamente la relación entre las intervenciones educativas sobre problemas marginales teniendo en cuenta sus mutaciones, para proyectar las formas desde donde se hace necesario comprender y transformar los nuevos márgenes de la cultura.

La segunda instancia fue "privada" los días 3 y 6. Participaron Funcionarios Universitarios, los Ponentes Nacionales y Extranjeros y los Terciarios Capuchinos que relataron y sistematizaron las experiencias que se vienen desarrollando desde hace 111 años, conocidas con el nombre de **Pedagogía amigoniana**. Son trabajos que se realizan en el campo de la educación reeducativa, en drogadependencia, en violencia, con menores en cárceles, etc.

En ese momento presenté dos trabajos. El primero fue "EL HABLADERO" - Espacio de reflexión y participación espontánea sobre acontecimientos de la vida cotidiana. Ponencia que relata y sistematiza un trabajo comunitario que Inserción Asociación Civil viene realizando desde 1995, originado en Parque Centenario de la Ciudad de Buenos Aires y luego implementado también en otras instancias. El mismo parte de la hipótesis que "a pesar de la fractura de las redes sociales y crisis de agrupabilidad que se generan a partir del contexto socio - político actual, es posible abordar la necesidad de los miembros de la comunidad de reencontrarse en espacios confiables donde volcar aspiraciones, ideas, inquietudes y generar proyectos".

El segundo trabajo fue "LO QUE BRILLA" - Prevención de la salud comunitaria a partir del esparcimiento y la recreación. Este trabajo recibió la 2da. Mención del "Premio Nacional a la Innovación Social" 1996, otorgado por el C.E.N.O.C. Se trata de una experien-

cia comunitaria con una comparsa carnavalesca. Para este congreso, la ponencia fue especialmente reformulada, proponiendo concientizar sobre una temática en particular, a través de la tríada **Prevención - Creatividad - Cultura**. Es posible realizar un abordaje desde distintos tipos de dispositivos de acción, lúdicos y creativos, para la realización de tareas en prevención primaria de acuerdo a las características culturales y particulares de la zona que, como operador o animador social un profesional se proponga abordar.

Estos trabajos fueron presentados luego en la ciudad de Santa Fé de Bogotá el día 9 en un "conversatorio" ante profesores y alumnos avanzados de la Facultad de Psicología de la Pontificia Universidad Javeriana. También diserté ahí sobre "El desarrollo de la Psicología Social en Argentina".

El día 10 la FUNLAN - Bogotá conjuntamente con la O.P.A.N - Colombia, organizaron una conferencia acerca de los "AVANCES HISPANOAMERICANOS SOBRE PADAGOGÍA REEDUCATIVA". En esta oportunidad realicé dos conferencias-taller (basadas en los trabajos antes mencionados) para 120 participantes, en donde pudimos intercambiar sobre trabajos preventivos y comunitarios argentinos y colombianos.

Como instancia de cierre del Congreso en Medellín, la Dra. Claudia Vélez de la Calle lanzó la propuesta de conformar una **RED DE EDUCADORES SOCIALES HISPANOAMERICANOS**. En este tema habíamos estado trabajando los ponentes, funcionarios universitarios e invitados especiales durante los tres primeros días. Esta Red tiene el propósito de "Armar vínculos solidarios en torno a la tarea de prevenir y transformar las realidades de las problemáticas sociales actuales. Crear vínculos y alianzas rescatando lo mejor de cada una de nuestras instituciones, acciones y grupos para ser comunidad de pensamiento y acción dignificante de la condición que compartimos." La educación social es una categoría amplia y más cuando se pretende que no la limite la territorialidad institucional, ni la geográfica... comprender sus dimensiones es parte de la tarea de crear este vínculo".

La concepción de Educación Social que se postuló fue entendida como una práctica social de insumos interteóricos donde convergen y divergen disciplinas, saberes, ciencias, instituciones, grupos y sujetos comprometidos con la formación social de personas y colectivos, que desean intervenir sus realidades desde diferentes enfoques y ópticas de pensamiento y acción, para prevenir y tratar la disminución de la dignidad vital.

La propuesta organizacional se basa en la creencia que mientras la RED, se gesta y madura como movimiento de educación social en relación con todas las problemáticas sociales que le competen, contará con un grupo animador (coordinador), de representación heterogénea e internacional. Por el período 2000-2002, este grupo estará conformado por los representantes de la FUNLAN en Colombia. La propuesta es que la coordinación sea rotativa cada dos años a otro de los países participantes (Argentina, Brasil, España, Chile) y los que se vayan vinculando.

La RED es abierta y convoca a personas, grupos, instituciones interesados a unirse a la misma. Para mayor información se pueden comunicar en Argentina con Inserción Asociación Civil E-mail: insercion@arnet.com.ar o con la E.P.S.I.S.U.R. Asociación Civil E-mail: epsisur@arnet.com.ar

De acuerdo a los objetivos que se plantearon los organizadores, el congreso resultó un éxito. Como participante, uno se sentía como en su casa, cómodo, aunque muy cuidado debido a las condiciones sociales. Me gustaría rescatar el nivel de compromiso y presencia de los asistentes que de toda Colombia participaron, porque es muy difícil transitar las rutas colombianas por el peligro de quedar atrapado entre la guerrilla y los paramilitares.

Si bien el contexto actual está marcando a la sociedad colombiana, yo traigo otras resonancias que me gustaría compartir. Son ellas el don de gente que encontré, la solidaridad que me manifestaron, el nivel cultural que compartí, la necesidad que tiene la mayoría de salir lo antes posible de la situación que está viviendo y fundamentalmente traigo conmigo la **calidez del pueblo colombiano**.

**Gene** la revista de lo corporal  
Publicación bimestral en venta en los principales quioscos y en instituciones especializadas.  
Un espacio de encuentro para diferentes miradas sobre

**C**uerpo & salud  
& educación  
& arte

Redacción y publicidad: 4981-2900



ESCUELA DE PSICOLOGIA NACIONAL  
ESCUELA DE PSICOLOGIA SOCIAL DE BAHIA BLANCA  
**INSTITUTO SUPERIOR DE SICOLOGIA SOCIAL**

Desde hace 10 años somos sinónimo de prácticas, sentimientos y reflexión psicosocial. Desde la Escuela de Psicología nacional hasta devenir INSTITUTO SUPERIOR DE SICOLOGIA SOCIAL hemos recorrido el camino que legaliza un hacer legitimado por mas de cuarenta años de prácticas vinculadas a la Psicología Social.

**DIEZ AÑOS EN LA TAREA DE HACER, SENTIR Y PENSAR PSICOLOGIA SOCIAL**

San Martin 317 altos - Bahía Blanca Tel: 0291-451-0634 E-mail: psicossocial@infovia.com.ar





## Clinica vincular psicoanalítica

La FAPCV (Federación Argentina de Psicoanálisis de las Configuraciones Vinculares) convoca: **III Jornadas Nacionales. "Teoría y Clínica vincular Psicoanalítica. Año 2000"** Buenos Aires, 16 al 18 de junio, 2000. Informes e inscripción. Secretaría de la AAPPG, Arévalo 1840 Capital. Telefax: 4774-6465/4772-7439/4771-0247. E-Mail: secretaria@aappg.org.ar

## Psicodrama en Creando

Cristina Quiñones ha dado inicio a los cursos de formación de psicodramatistas. Las actividades se desarrollan el tercer sábado de cada mes de 10 a 16 hs. Informes e inscripciones en Creando: cqcreando@hotmail.com y 4776-3651 / 4823-5622 y 4804-7405

## Talleres en Palermo

El Instituto J.L. Moreno, informa sobre sus actividades de Junio. Taller vivencial: **Confesiones de mujeres (entre tironeos, reclamos y exigencias)** Coordinan: Lic. M. y R. Laszwicki y M. Bazo. Inicio: 28 de junio. Frecuencia: días miércoles 2 y 4 de cada mes. Horario: 19.30 a 21.30 hs. Actividad arancelada. Taller: **Técnicas psicodramáticas en psicoterapia individual.** Coordina: Lic. Lea Teitelamn. Frecuencia: días martes 2 y 4 de cada mes. Horario: 14.00 a 16.00. Actividad arancelada.

Continúa con sus cursos de formación en Psicodrama pedagógico y Psicodrama clínico. para cualquier consulta dirigirse a Honduras 4034 Dto. 1 Tel. fax: 4862.7867: dalmiro@satlink.com

## Actividades de la Primera Escuela de Psicología Social

**Introducción a la Terapia familiar**  
 • Paciente designado. Hijo parentalizado. Relaciones simétricas y relaciones complementarias.  
 • Tendencias amplificadoras y reductoras de la desviación.  
 • Historia de la terapia familiar.  
 • Articulación entre los enfoques psicoanalíticos, psicodramáticos, gestálticos y sistémicos.  
 • Enfoque sistémico. El grupo familiar como sistema. Los subsistemas. Circularidad. Retroalimentación. Homeostasis. Alianza y coaliciones. Connotación positiva. Redefinición. Triangulación. • El secreto familiar.  
 Duración: Cuatro reuniones de dos horas y media cada una. Lunes de 20hs. a 22.30 hs. Comienza: 12 de junio del 2000.

**Introducción del psicodrama. Teoría y técnica.**  
 Primer cuatrimestre 2000.  
 Duración del Seminario: 12 encuentros.  
 Frecuencia: Semanal, Martes de 20 a 23 hs.  
 Dirigido a estudiantes del Ciclo de Especialización (4 y 5) año y a egresados de las Escuelas de Psicología Social.  
 Equipo Docente: Lic. Cristina De Bernardi, Dra. Juana Alvarez, Lic. Gabriel F. Gendelman.

**Curso de Mediación**  
 De Mayo a Noviembre. Miércoles de 20 a 22hs. Títulos homologados por Ministerio de Justicia.  
 Informes: 24 de noviembre 997 Tel: 4957-1907

## Instituto de la Máscara

Abierta la inscripción al segundo cuatrimestre de la Carrera Terciaria Oficial de Operador de Trabajo Corporal.  
 Duración: dos años  
 Charlas informativas gratuitas: los martes 11 de julio y 1 de agosto, 19 hs.  
 Informes e inscripción: Uriarte 2322, telefax 4775-3135 tel: 4775-5424. email: buma@webbar.com Website: www.mascarainstituto.com.ar  
 Secretaria: lunes a viernes 15 a 20 hs. y martes y jueves de 9 a 14 hs.

## La Escalera

Segundo Encuentro en Movimiento Auténtico: Sábado 8 y domingo 9 de julio. Coordina Karin Fleischer. Improvisaciones Imprevistas con participación del público. Último sábado de Junio. 24/6, a las 20 hs. Coordina Beatriz Amabile. Trabajo Corporal Expresivo: Se inicia en julio un Seminario los días sábados a las 10.30 hs. Coordina Cecilia Hofer. Informes de lunes a viernes e 16 a 29 hs., en La Escalera, espacio de Investigación y practica en arte y psicoterapia Av. Juan B. Justo 889. Cap. telefax: 4774/6533

## Tratamiento de las depresiones

El sábado 24 de junio de 14 a 18 hs. se realizará el seminario taller sobre modos actuales de abordaje para el tratamiento de las DEPRESIONES, que será coordinado por el Dr. David Szyaniak. La actividad se basará en la presentación de casos clínicos y en la evaluación de las diversas intervenciones para el tratamiento eficaz de esta problemática. Informes de Lunes a Viernes de 15 a 19 hs al telefax 4772/5996 Email clínica@dd.com.ar

## Conferencias en "Cuerpo y Palabra"

Martes 13 de junio 19 hs. "Vivir mejor, a pesar de la crisis"  
 Miércoles 14 de junio 19 hs. **Quehacer del divorcio.** Grupo Taller.  
 Miércoles 21 de junio 19 hs. **Sres. Padres ¿Cómo se hace?**  
 El difícil arte de Poner los límites. Grupo de encuentros terapéuticos  
 Centro de prevención en Salud "Cuerpo y Palabra", a cargo de A. Infantino y O. Reguero  
 Av. Luis María Campos 485 8 C Tel: 4771/6542 772/1065

## Actividades en AMPSI

**Conferencia-taller "Sobre Miedos y fobias"**  
 Coordinado por la Lic Marta Toppelberg.  
 Lunes 5 de junio, 17 hs. Entrada libre y gratuita.  
**"Curso Intensivo de Formación Psicoanalítica"** Espacio informativo y de consulta sobre el curso: lunes 19 de junio, 19 hs  
 Dirigido a profesionales y estudiantes del área "psi": psicólogos, médicos, asistentes sociales, psicólogos sociales, psicopedagogos, psicomotricistas, musicoterapeutas, especialistas en prácticas corporales..  
 A cargo de la Lic. Marta Toppelberg.  
**Conferencia: "Psicoanálisis y Sociedad: Viena-1900, Buenos Aires- 2000"**  
 Lunes 10 de Julio, 19 hs.  
 A cargo de la Lic. Marta Toppelberg.  
 Entrada libre y gratuita.  
**Conferencia-taller: "Psicoanálisis: las razones de consulta"**  
 A cargo de la Lic. Marta Toppelberg.  
 Última semana de Julio, horario a confirmar.  
 Actividad con entrada libre y gratuita.  
**Ampsi : 4326-3964**  
**Suipacha 472, piso 1 of 103 - Buenos Aires**

## Contencion on-line

EPS Emergencias PsicoSociales que brinda a la comunidad desde 1991 Auxilio en crisis y situaciones de angustia pública, ha ampliado a su prestación de contención emocional en el lugar de la emergencia y a través del 15-4424-1157 las 24hs. los 365 días del año el Primer Sitio solidario para mitigar la angustia: www.contencionemocional.com donde operadores psicossociales asisten on line las 24hs.

## Grupos de Encuentros Terapéuticos

Con un dispositivo novedoso. "Como queremos vivir hoy, que deseamos para el mañana"  
 Lugar: a una cuadra de Av. Corrientes y Pueyrredón. Durante 6 meses una vez por semana 2 hs. - Arancel: \$ 50 por mes.

Las entrevistas - sin cargo- de información e inscripción serán realizadas personalmente por la Lic. **Silvia B. Schverdfinger.** Solicitar hora al TEL.: 4-962-4583 (E-mail: ssschverd@mail.retina.ar). Auspicia: Fundación C.I.S.E.G.

## Core Energetics

**Nora Chernaiovsky**, única terapeuta argentina certificada por el Instituto de Core Energetics de Nueva York, coordina un **Seminario anual en Core Energetics**, proceso de transformación que abarca cinco niveles de la existencia humana: el espíritu, la voluntad, los pensamientos, los sentimientos, las emociones y el cuerpo físico. Principiantes y avanzados. Informes: tel.fax 4771-0196 cel.15-4-430-3557. E-mail:norache@hotmail.com

## Grupos de reflexión para el "proceso de divorcio"

La Facultad de Derecho de la UBA cuenta con un servicio gratuito para mujeres y hombres en proceso de divorcio. Son grupos de reflexión (no son mixtos) organizados por el Departamento de Práctica Profesional, Sección Servicio Social. Para consultas dirigirse a Talcahuano 550 8º piso o comunicarse al 4371-1340 de 9 a 12,30 hs de lunes a viernes.

## Talleres intensivos de Bioenergética

Segundos sábados de cada mes de 9 a 16 hs. Coordina Dr. Gerardo Smolar Confirmar su asistencia al 4855-2772 Ferrari 286 (1414) Pque. Centenario

## Realidades Psicosociales

**Congreso EN TORNO A LO GRUPAL** 19, 20 y 21 de agosto del 2000 - Paraná, Entre Ríos - Argentina

**Algunos ejes temáticos del Congreso**  
 • Cambios en el contexto y formas de grupalidad  
 • Nuevas tecnologías y cambios en la vida cotidiana  
 • Redes sociales  
 • Posibilidades de desarrollo profesional en el tercer sector  
 • Subjetividad y formas de vinculación  
 • Tarea interdisciplinaria  
 • La coordinación de grupos frente a las nuevas problemáticas psicosociales  
**Paneles - Talleres - Mesas Redondas**  
**V Encuentro 200 Pensadores en Psicología Social**  
**Intervención Interdisciplinaria**  
**Mesa especial "Del Papiro a la Web"**  
 • Nuevas tecnologías y cambios en la vida cotidiana  
 • Las listas, los chats, las pequeñas redes de interés. ¿Configuran grupos?  
 • ¿Hay un nuevo tipo de grupalidad a través de la red?  
 Informes e inscripción: Inserción. Av. Corrientes 4214 - 2º 11 (1195) Buenos Aires, Telefax 4863-5426 E-mail: insercion@arnet.com.ar

## Seminario de Mediación Familiar

Nuevo enfoque para conducir divorcios **"Soluciones Narrativas para la Mediación Familiar Comprensiva"** Buenos Aires - junio 30 y julio 1º del 2000 Facultad de Derecho de la UBA A cargo de Aldo Morrone de CANADA Para mayor informacion dirigirse a Ana Sagario, de Mediadores en Red: asagario@rcc.com.ar

## Taller en el San Ambrosio

**Concepto de Grupo y de proceso grupal. Grupo operativo, roles y liderazgo.** Coordina Lic. María de los Angeles Grattagliano de Bono. Darregueyra 2445 Tel: 4773-7442

Elegí estos cuatro libros no sólo por el placer que me produjo leerlos, sino también porque fueron y son un encuentro con lo humano. Cada uno, con sus diferencias de tiempo y contexto presentan parte de una historia compartida y son el testimonio de otros que

no pueden hablar. El primero es **El diario de Ana Frank** que leí cuando era una adolescente.



Lo que recuerdo con mayor precisión es que Ana y a pesar del sufrimiento por el encierro, jamás dejó de pensar y sentir como una mujer. Su pudor, la revelación de su femineidad y el descubrimiento del amor adulto aun en esas condiciones de persecución y muerte me hacen pensar que siempre hay espacio para mirar, buscar y redescubrir e inventar otra historia.

El segundo es **La voluntad**, de Caparrós y Anguita, y los tres tomos que abarcan la vida y la cotidianeidad de la militancia revolucionaria argentina entre los 60 y los 80. Son veinte años de historia reciente, de presencia y ausencia, de encuentros y desencuentros, de lucha e intentos de cambio. Habla de personas, de lugares y de situaciones que yo también viví con la misma e intensa ilusión.

El tercero es el relato de una interminable tragedia. Se llama **La noche, el alba, el día**, del premio Nobel Elie Wiesel que en verdad estuvo durante la 2da. guerra en el campo de exterminio, con su padre, luego de perder el resto de su familia. Relata la historia de supervivencia en el campo, la muerte de su padre durante la gran Marcha Blanca y su propia y milagrosa salvación. Pero... no hay tiempo allí. El también está muerto. El espanto no lo abandona, una y otra vez reaparece. ¿Dónde? En el espejo. El último es **Recuerdo de la muerte**, de Miguel Bonasso. No sólo está tan bien escrita, sino que derriba fronteras y nos abre los ojos. Se puede saber sobre lo clandestino, lo oscuro y oculto (aunque de hecho lo sabíamos). La frontera que derriba es la falacia de los dos demonios y nos cuela hacia el sacrificio. Esta ficción-realidad sucedió aquí y quiera o no quiera saber, la verdad se impone. Pero parece que esto no es suficiente, falta justicia y castigo. Y más verdad.

**ALQUILER DE SALAS Y CONSULTORIOS**

(Grupos, Exposiciones, Presentaciones de libros, etc.)

**CENTRO DE BIOENERGÍA Y CREATIVIDAD**

**Ferrari 286 (1414) Parque Centenario 4855-2772 4857-6963**



## Objetos encontrados

Luis Gruss

- 1  
sentado en un banco de mimbre  
acariciado apenas por la luz  
el viejo cerrajero espera
- es el dueño de todas las llaves  
pero ya no quiere abrir ninguna puerta
- 2  
dos mudos van gritando en medio de la calle
- 3  
lejos, muy lejos, ha comenzado a nevar
- 4  
puso mantas de flores en la cama real  
contrató bufones y odaliscas  
incendió un bosque nada más que para ella  
y echó a todos los perros del lugar
- por fin subió a la torre para ver si alguna estrella  
rompía el tedio de los cielos cansados
- pero la reina -la única- no llegó
- 5  
veo un desierto iluminado por el viento
- 6  
la copa donde ella bebió el licor  
el hueco leve en la hierba  
la bufanda verde y el gato gris  
la lumbre que entibió su cuerpo  
el sexo del hombre que acarició al pasar  
el libro que arrojó con furia  
el lobo que aulló al oírlo  
el beso etílico  
la noche llena de ilusión y de promesas
- 7  
el mar disuelve la palabra siempre
- 8  
el amor es un castillo alzado en la costa por un niño
- 9  
el libro, de cincuenta páginas, está abierto en la  
página 82
- 10  
dos conejos devoran los restos de un corazón  
recién nacido
- 12  
y cuando por fin separemos la luna del miedo  
y amasemos el pan de risa contenida  
y cuando mordamos el polvo con lenguas y dientes  
y cuando duerma bien abajo de tus piernas  
y cuando ya no sueñes con tu padre  
y cuando no se esconda tu cara entre las nubes  
y cuando suenen por fin las campanadas  
y cuando todo vuelva al principio inalcanzable
- 13  
al sorprendido general le encargaron vencer en  
cuarenta batallas a la vez
- 14  
resucita una paloma muerta y se hace monja

Los debates dentro de nuestra institución jamás han tenido el propósito de anular las diferencias ni de llegar a conclusiones con las que no estuvieran absolutamente todos de acuerdo. En tanto espacio simbólico, esta Sociedad Científica tiene como única finalidad estimular la libertad y la comunicación entre todas las voces que estén autorizadas para hablar. Sus bordes imprecisos están habitados por el mundo interno de sus más destacados componentes. También de los otros. Exhortamos a todos los socios a recoger este espíritu abierto y pluralista que se nutre de valores éticos inalcanzables. Los miembros serán jerarquizados. Este espacio estable liga dos posiciones posibles: estar dentro o estar afuera. Simplificando, diremos que el desuso del dispositivo metanarrativo de legitimación lleva a una dispersión de elementos lingüísticos que presentifica la condición posmoderna del discurso psicoanalítico actual. En nuestra historia institucional han surgido producciones de un valor inestimable. No es éste el caso. Las paradojas estructurales de los vínculos institucionales pueden tener como efecto una excesiva tolerancia a ideas absurdas. Consideramos imprescindible identificar a aquellos que operan de un modo extra-analítico para prever posibles enfrentamientos armados. La castración aparece ciertamente como un ideal. De las vicisitudes del intercambio con los avúnculos dependerá de la aparición de fórculas en nuestros asociados. Los hechos violentos de conocimiento intramuros reflejan peligrosas tendencias eróticas y amorosas reprimidas. Los referentes empíricos de las entrevistas diagnósticas permiten descubrir los mecanismos psicodinámicos de todos los socios, mucho más allá de sus sexos. Los señalamientos e interpretaciones deberán obedecer los lineamientos que establece nuestro rigor científico.

Rasia Friedler



Dirigida por Lic.  
Adriana Piterbarg

La Escuela de Psicodrama  
de San Miguel

siempre en acción...  
te informa que comienza el:

### "CURSO DE TECNICAS DE ACCION"

**¿Cuándo... Cómo... Por qué...y Para qué  
aplicarlas en el trabajo con grupos?**

Destinado a psicólogos, psicólogos sociales, docentes y todos aquellos interesados en profundizar diferentes aspectos relacionados con la dinámica grupal.

**Coordinan: Lic. Adriana Piterbarg - Prof. Graciela De Luca**

Frecuencia quincenal - Jueves de 19 a 21 hs.

Informes: 4431-8773 - 4741-3438

e-mail: [adrianapiterbarg@arnet.com.ar](mailto:adrianapiterbarg@arnet.com.ar) [delucagraciela@ciudad.com.ar](mailto:delucagraciela@ciudad.com.ar)



Federación Argentina de Psicoanálisis  
de las Configuraciones Vinculares

III Jornadas Nacionales  
"Teoría y clínica psicoanalítica. Año 2000"  
16 al 18 de junio

#### Paneles:

I. Berenstein; M. Bernard; H. Bianchi; C. Corea; J. Dubatti; E. Galende; I. Lewkowicz;  
J. Pellegrini; J. Puget; M.C. Rojas; Pablo Trapero; S. Sternbach; A. Stolkner; M. Tollo

#### Talleres de discusión sobre los ejes temáticos:

Inconciente, Transferencia, contratransferencia,  
repetición, temporalidad, conflicto, desde la  
perspectiva vincular.

Lo transgeneracional y el proceso  
de subjetivación.

Identificación, transmisión psíquica, narcisismo.  
El macrocontexto en los vínculos. Tecnología,

violencia, crisis económica y del trabajo.

El sufrimiento en las instituciones. Poder. Ética.

Corrupción

De la consulta a la indicación. El arte de lo posible

Nuevas modalidades de configuraciones vinculares en

los grupos, parejas, familias e instituciones.

Formación del analista. Problemática de la transmisión.

Informes e Inscripción: AAPPG Arévalo 1840 Capital  
Telefax: 4774-6465 E-mail: [secretaria@aappg.org.ar](mailto:secretaria@aappg.org.ar)